



BISFed Internationaal Boccia Reglement 2018 – v.3

Translated by: (Edwig Lamberechts)



BISFed Internationaal Boccia Reglement – 2018 (v.3)

Wijzigingen voor V.3

Wijzigingen gemaakt in het reglementenboek zijn gemarkeerd in het rood. De meeste, maar niet noodzakelijk alle wijzigingen zijn hier samengevat.

- 1 Definities – sommige updates in de tabel – **meer definities toegevoegd. Meer bepaald “tornooi” en “competitie”**
- 3.2 verwijderd “Een Pair BC3 moet altijd minstens één atleet met CP op het terrein hebben”.
- Verwijderd 3.4 en gecombineerd met regel 10.8
- 3.4.7 Formulering verandert om **elektronisch score blad** weer te geven.
- 3.5 **Onder geen beding aanraken**; referentie nummer toegevoegd **15.8.5**.
- 4 De noodzaak om een **gedocumenteerde classificatie goedkeuring** bij te hebben voor handschoenen toegevoegd.
Gewijzigd “competitie” naar **“tornooi”**. Toegevoegd **“rolstoelen”**.
- 4.7.2.3 verduidelijkt “maximal drie pogingen”. Rol test toestel – gebruik de hoekvinder om een hoek van 25 graden te bevestigen (+/-0.5).
- 4.7.2.5 Gewijzigd “competitie” naar **“tornooi”**.
- 5.2 Toegevoegd **“Een vaste of tijdelijke accessoire-bevestiging op de goot mag niet gebruikt worden om de ramp te richten of oriënteren.”**
- 5.4 toegevoegd **“(ref.: 15.8.4 de spriet moet rechtstreeks bevestigd zijn aan de atleet zijn hoofd, mond of arm).**
- 5.5 **breken van de ramp** voor de eerste worp en bij het terugkomen van het speelveld geherformuleerd en verduidelijkt
- 5.7 **“één”** toegevoegd.
- 8.3 overeenkomstig **bib** nummer.
- 8.9 toegevoegd **“en classificatie documentatie”**.
- 9.1 & 9.2 gewijzigd “competitie” naar **“tornooi”**.
- 9.2 & 15.9.2 **in beslag genomen “extra ballen”, indien ze spelgerechtigd zijn, mogen in aansluitende competities gebruikt worden op hetzelfde tornooi.**
- 9.7 toegevoegd ref.: 15.9.1 & 15.9.2
- 10.2 toegevoegd **“ballen en toebehoren”**.
- 10.7.4 toegevoegd **“op het einde van het end, wanneer de scheidsrechter, “één minuut!” aankondigt als hij de Jack opraapt.**
- 10.8 **“15 seconden!”** aangepast van 10 seconden
- 10.10.1 gecorrigeerde referenties naar **“10.10.4 of 10.11.1.”**
- 10.16.3 toegevoegd **“de rol van de kapitein mag gewisseld worden naar de nieuwe atleet die inkomt”**.
- 11 Gewijzigd, “vooralleer” naar **“en”**.
- 13.5 toegevoegd **vereisten voor het breken van de goot bij een tie-break.**
- 14.5 & 15.6.7 toegevoegd **dat de terugkomende (niet werpende) atleet minstens één wiel in zijn/haar werpvak moet hebben op het moment dat zijn ploegmaat werpt.**
- 15 De hele sectie herschreven. Sommige items zijn nu in een andere volgorde.
“Een atleet en zijn/haar eigen SA worden beschouwd als één enkele eenheid bij het krijgen van een gele of rode kaart.”
- 15.3 & 15.9 & 15.10 Gele kaarten.
- 15.4 & 15.11 Rode kaarten = onmiddellijke DQ.
- Dit was ~~15.5.2~~ in V2 - nu 15.8.10 in V3 - negeren om de goot te breken, zoals bedoeld in deze regel - is nu alleen een verwijdering van de bal.
- 15.8.11 toegevoegd **“Voor het werpen van hun eigen bal”**.
- 15.10 & 15.11 toegevoegd **“SA or coach” aan de titel.**
- 16.1 De **rolstoel** toegevoegd.
- 16.2 toegevoegd **“Tijdens een end, wanneer geen van beide kampen aangeduid is om te spelen (bv: tijdens het meten door de scheidsrechter; het slecht functioneren van een klok, ...) mogen de atleten van beide kampen rustig praten, maar dit moet ophouden van zodra de tegenpartij aangeduid is om te spelen.”**
- 16.5 toegevoegd **“of BC3 SA”**.
- 17.4 Gewijzigd naar de **de bal die geworpen wordt**.
- 17.11 **15 seconden** gedurende één minuut tussen de ends
- 18 and 19 zijn in volgorde gewisseld.
- 18.6 De CP clause is weggenomen.
- Appendix 1 – Beweging van de gele kaart heruitgevoerd.
- Appendix 4 – De appendix is verwijderd.

BISFed Internationaal Boccia Reglement – 2018 (v.3)

Introductie

Boccia

Het reglement in deze tekst weergegeven behandelt het spel “BOCCIA”.

Het reglement is van toepassing bij alle internationale wedstrijden gehouden onder toezicht van de “BISFed Boccia Committee”. Deze wedstrijden omvatten alle gebeurtenissen bekrachtigd door BISFed en omvatten World Open events , Continentale Cups , Regionale- en wereldkampioenschappen en de Paralympische Spelen.

Organiserende Commissies van competities mogen punten ter verduidelijking toevoegen met het akkoord van de door BISFed aangeduide Technische Afgevaardigde. Deze punten mogen de regels echter niet wijzigen en elke aanpassing dient duidelijk vermeld op de ingezonden formulieren voor homologatie naar BISFed.

De geest van het spel

De **geest** van het spel is vergelijkbaar met deze van tennis. Toejuichingen door het publiek worden toegestaan. Van alle aanwezigen wordt echter verwacht dat zij de rust en stilte bewaren tijdens de handelingen van een werpende speler.

Translations

Een bewerkbare versie van de reglementen is verkrijgbaar voor leden die de reglementen wensen te vertalen in andere talen. Email admin@bisfed.com als je dit document wenst te verkrijgen. BISFed zal trachten vertaalde documenten te publiceren maar de Engelse versie blijft het FINALE document voor alle betwistingen en beroepen.

Photography

Fotograferen met flash is niet toegestaan. Filmen van matches is toegestaan, maar statieven en camera's mogen alleen geplaatst worden met toestemming van de scheidsrechter, hoofdscheidsrechter, technische afgevaardigde of het HOC.

BISFed Internationaal Boccia Reglement – 2018 (v.3)

Inhoud

1. Definities.....	5
2. Toelatingscriteria om te spelen	6
3. Afdelingen.....	6
4. Uitrusting en balcontrole.....	8
5. Hulpstukken	10
6. Rolstoelen	11
7. Opwarming	11
8. Call Room	12
9. Willekeurige controle	13
10. Het spel	14
11. Score	17
12. Disrupted end.....	18
13. Tie-Break	18
14. Betreden van het veld	19
15. Fouten.....	20
16. Communicatie	24
17. Tijd per end	25
18. Medische Time Out	26
19. Clarificatie en Protest Procedure	27
Appendixen.....	28
Appendix 1 – Bewegingen/tekens scheidsrechters	29
Appendix 2 – Protesten	33
Appendix 3 – Aanleg van het boccia terrein.....	40

BISFed Internationaal Boccia Reglement – 2018 (v.3)

1. Definities

Classificatie	Het proces voor classificatie van de atleten in overeenkomst met de BISFed classificatie reglementen.
CP	Hersenverlamming
Divisie	Eén van de verschillende niveaus van de competitie afhankelijk van de Classificatie.
Bal	Eén van de rode of blauwe ballen of de Jack (ref. 4.7)
Jack	De witte doelbal.
Dode bal	Is een rode of blauwe bal die na het werpen uit het speelveld is gegaan; een bal die verwijderd is door de scheidsrechter volgend op een fout; of een bal die niet geworpen is tgv. de tijd die verstreken is; of omdat de speler beslist niet te werpen.
Strafbal	Bijkomende bal geworpen op het eind van een end toegekend door scheidsrechter om het andere kamp te bestraffen voor een specifieke fout.
worp	Is de term gebruikt om een bal voort te bewegen naar het speelveld. Het omvat werpen, schoppen of een bal loslaten wanneer een hulpstuk gebruikt wordt.
Niet geworpen ballen	(BNT) Deze ballen die een kamp beslist niet te werpen tijdens een end.
Rol Test toestel	Een smalle ramp gebruikt om te testen dat de ballen rollen.
Balmal	Gebruikt om de omtrek van de ballen te bevestigen.
weegschaal	Een schaal gebruikt om de ballen exact te wegen tot op 0,01 g.
Opwarmingsgebied	Aangeduid gebied voor atleten om op te warmen alvorens de Call room binnen te gaan.
Call Room	De plaats om zich te registreren voorafgaand aan een wedstrijd.
Speelveld (FOP)	Field Of Play; het gebied dat alle terreinen omvat. Dit omvat ook de plaatsen van de tijdopnemers.
Terrein	Het terrein is omgeven door de grenslijnen, met inbegrip van de werpvakken.
Speelgebied	Het terrein zonder de werpvakken.
Werpbox	Eén van de zes gemarkeerde en genummerde boxen waarvan de spelers werpen.
Werplijn	De lijn op het veld van waarachter de atleten de bal werpen.
V Lijn	De lijn die de jack moet overschrijden om in het spel te zijn.
Kruis	Het merkteken in het centrum van het speelveld om de jack te plaatsen bij een tiebreak, of wanneer de jack buiten gaat of in de niet reglementaire ruimte nadat de eerste gekleurde bal geworpen is.
Doelvak	Box van 25x25 cm aan het kruis voor de penalty ballen.
Tornooi	De volledige competitie of competities met inbegrip van de uitrustings- en balcontrole . De afsluitende ceremonie (medaille-uitreiking) sluit het tornooi af. Een tornooi kan meerdere competities omvatten (bv. Individueel en T&P) .
Competitie	Alle individuele wedstrijden zijn één competitie en alle T&P wedstrijden zijn één competitie.
Wedstrijd	Een wedstrijd tussen twee kampen.
End	Eén deel van een wedstrijd wanneer alle ballen gespeeld zijn door beide kampen.
Verstoord End	Wanneer ballen verplaatst zijn buiten de normale spelsituatie, hetzij per ongeluk of opzettelijk.
Overtreding	Eender welke actie uitgevoerd door atleet , en/of sportassistent , Kamp of coach, die tegen de regels van het spel is en een gevolg verdient.
Gele kaart	Meet ongeveer 7 x 10 cm. De scheidsrechter zal deze kaart tonen om een verwittiging te geven.
Rode kaart	Meet ongeveer 7 x 10 cm. De scheidsrechter zal deze kaart tonen om een diskwalificatie te geven.
Uitrusting	Rolstoel , Goot, handschoenen, spalken en andere hulpmiddelen zoals sprieten.

BISFed Internationaal Boccia Reglement – 2018 (v.3)

HOC	Organiserend Gast Committee.
HR, AHR, TD, ATD	Hoofdscheidsrechter , assistent hoofdscheidsrechter , Technisch Afgevaardigde , Assistent techn. Afgevaardigde
Kamp	Bij individuele boccia bestaat een kamp uit één speler. Bij de pair divisie bestaat een kamp uit 2 spelers. In een team divisie uit 3 spelers. Wisselerspelers , sportassistenten en coaches , wanneer toegestaan, zijn eveneens leden van een kamp.
Sport Assistent	(SA) , een individu die de atleet assisteert overeenkomstig de Sport Assistent Reglementen.
Wisselspeler	Een vervangspeler van hetzelfde kamp.

2. Toelatingscriteria om te spelen

2.1 De toelating om te spelen is in detail beschreven in de BISFed Classificatie Reglementen. De handleiding bevat gedetailleerde classificatieprofielen alsook de werkwijze voor de classificatie van de spelers, herclassificatie en protestprocedure. Voor verdere details betreffende de classificatie refereer naar Sectie 4 – classificatie en Sport Profielen – van de laatste BISFed Classificatie Reglementen , gepubliceerd op de BISFed website.

2.2 Om deel te nemen aan internationale events moeten atleten 15 jaar zijn op de 1^e januari van het jaar waarin ze willen deelnemen. Internationale toernooien omvatten, maar zijn niet gelimiteerd tot regionale kampioenschappen, wereldkampioenschappen, andere BISFed georganiseerde evenementen en de Paralympics.

3. Speldivisies

Algemeen

Er zijn zeven afdelingen. Elke afdeling wordt gespeeld door geclassificeerde spelers zonder onderscheid van geslacht. De divisies zijn:

3.1 Individuele Divisie

- Individueel BC1
- Individueel BC2
- Individueel BC3
- Individueel BC4

In de individuele divisie bestaat een match uit 4 ends. Elke atleet begint 2 ends met het werpen van de jack afwisselend tussen de atleten. Elke atleet heeft 6 gekleurde ballen. Het kamp dat de rode ballen werpt zal in box 3 plaats nemen , en het kamp dat de blauwe ballen werpt box 4. Wanneer de Call Room binnengekomen wordt brengt elke atleet 6 rode, 6 blauwe en de jack mee.

3.2 Pair Divisie

- Pair BC3 – voor atleten geclassificeerd als BC3
- Pair BC4 - voor atleten geclassificeerd als BC4

Pair BC3

De spelers moeten toegelaten zijn in de individuele klasse BC3. Een pair BC3 mag één wisselspeler hebben. Uitzondering kan worden toegestaan door het BISFed, wiens beslissing final is. ~~Een pair BC3 moet minimaal één speler met een letsel van cerebrale oorsprong op het veld plaatsen.~~ Elke speler wordt bijgestaan door een

BISFed Internationaal Boccia Reglement – 2018 (v.3)

sportassistent, zoals beschreven in het reglement voor de sportassistent. (cfr 3.5.) **Een atleet met CP op het terrein hebben is niet langer een vereiste.**

Pair BC4

De spelers moeten toegelaten zijn in de individuele klasse BC4. Een pair BC4 mag één wisselspeler hebben. Uitzondering kan worden toegestaan door BISFed, wiens beslissing final is. Voetspelers mogen bijgestaan worden door een sportassistent die het reglement voor de sportassistent moeten volgen.(ref.: 3.5)

In de BC3 en BC4 divisie bestaat een match uit 4 ends. Elke atleet begint een end met het werpen van de jack en dit in numerieke volgorde van werpvak 2 naar 5. De atleten hebben elk 3 gekleurde ballen. Het kamp dat de rode ballen werpt zit in vak 2 en 4, en het kamp dat de blauwe ballen werpt in vak 3 en 5.

3.2.1 . Bij het binnenkomen van de Call Room moet elk lid van het pair (inclusief de wisselers) 3 rode, 3 blauwe en 1 jack per pair meebrengen.

3.2.2 De ballen gebruikt door de wisselers zullen op een aangeduide plaats in de buurt van de tijdswaarnemer geplaatst worden.

3.3 Team Divisie

De atleten moeten toegelaten zijn in de individuele klasse BC1 of BC2. Een team moet de wedstrijd spelen met drie atleten en minimaal één klasse BC1 speler opstellen gedurende de hele wedstrijd. Elk team heeft recht op één sportassistent, die zich moet houden aan de reglementen voor de sportassistent (3.5.). Wanneer er twee wisselers zijn, moet het team minimaal twee BC1 atleten hebben.

In de team divisie bestaat een match uit 6 ends. Elke atleet begint een end met het werpen van de jack en dit in numerieke volgorde van werpvak 1 naar 6. De atleten hebben elk 2 gekleurde ballen. Het kamp dat de rode ballen werpt zit in vak 1,3 en 5; het kamp dat de blauwe ballen werpt in vak 2, 4 en 6.

3.3.1 . Bij het binnenkomen van de Call Room moet elk lid van het team (inclusief de wisselers) 2 rode, 2 blauwe en 1 jack per team meebrengen.

3.3.2 De ballen gebruikt door de wisselers zullen op een aangeduide plaats in de buurt van de tijdswaarnemer geplaatst worden.

3.4 De verantwoordelijkheid van de kapitein

3.4.1 In team en pair divisie wordt elk kamp geleid door een kapitein. Een voor de scheidsrechter duidelijk zichtbare letter "C" moet de kapitein voor de scheidsrechter identificeren. Elke kapitein, club of land is verantwoordelijk om de "C" te voorzien. De kapitein treedt op als bestuurder van de ploeg en draagt de volgende verantwoordelijkheid:

3.4.2 Vertegenwoordigt de ploeg bij het tossen en kiest of de ploeg met rood of blauw speelt.

3.4.3 Beslist welke atleet van het kamp moet werpen tijdens de wedstrijd, inbegrepen de strafballen.

3.4.4 Verzoekt om een technische of medische time-out of een wissel. De coach mag dit ook.

3.4.5 Erkent de beslissing van de scheidsrechter bij de toekenning van de score.

3.4.6 Overlegt met de scheidsrechter bij verstoord spel of bij een dispuut.

3.4.7 Tekent het scoreblad of duidt iemand aan die het scoreblad in zijn naam tekent. De persoon die tekent, moet met zijn eigen naam tekenen. **Bij het gebruik van het elektronisch scoreblad , mag de atleet zijn akkoord**

BISFed Internationaal Boccia Reglement – 2018 (v.3)

bevestigen door hij / zichzelf te klikken op “ OK “ of de tijdswaarnemer of scheidsrechter met zijn /haar toelating op “OK” te laten klikken.

3.4.8 Tekent protest aan. De coach of teammanager mogen dit ook doen.

3.5 Sport Assistent Reglement

De BC1, BC3 en BC4 voetspelers mogen een sportassistent hebben. De sportassistent van BC1 en BC4 voetspelers moeten achter de werpvakken plaatsnemen en de werpbox betreden indien gevraagd door de atleet. BC3 sportassistenten moeten in het werpvak van de atleet gepositioneerd zijn en mogen niet naar het speelveld kijken gedurende de ends. Deze sportassistenten voeren taken uit zoals :

- Het verzetten of stabiliseren van de rolstoel – indien gevraagd door de atleet
- Het aanpassen van de atleet zijn positie – indien gevraagd door de atleet
- Rollen en/of aangeven van een bal aan de atleet – indien gevraagd door de atleet
- De ramp positioneren (voor BC3) – indien gevraagd door de atleet
- Routine actie uitvoeren voor of na de worp
- De ballen oprapen op het einde van elk end – nadat de scheidsrechter hen er toe uitgenodigd heeft.

De sportassistent mag geen direct fysiek contact (onder geen enkel beding de atleet aanraken cfr. 15.8.5) hebben met de atleet tijdens de worp, hierbij mag hij ook niet helpen door de rolwagen te duwen, of de rolwagen of pointer te corrigeren. Een sportassistent mag niet naar het speelveld kijken gedurende het verloop van een end (ref. 15.5.2 , 15.6.5)

3.6 Coach

Een coach per afdeling heeft toelating om de opwarmingsruimte en de callroom te betreden voor elke wedstrijd. (ref. 7.2., 8.2.) De coach mag alleen het FOP betreden in team of pair wedstrijden en dit met hun eigen team of pair met zijn eigen Team of Pair .

4. Uitrusting en balcontrole

Alle voorzieningen nodig om een **tornooi** te leiden moeten voorzien worden door het HOC en goedgekeurd door de BISFed technische afgevaardigde van elk toegestaan event.

Uitrusting (rolstoel , goot , sprieten , handschoenen , spalken , ed.) en bal controle moet bij de start van het **tornooi** plaats vinden. De hoofdscheidsrechter of zijn afgevaardigden zullen de ballen en goten controleren op een tijdstip bepaald door de TD. Ideaal gebeurt dit 48 uur voor de competitie begint. Ballen die falen zullen bijgehouden worden tot het einde van het **tornooi**. Handschoenen, spalken en andere **gelijkaardige** hulpmiddelen die de atleet op het veld gebruikt, moeten **een gedocumenteerde goedkeuring van de classificatie hebben** en dit document moet naar de equipment check gebracht worden. **Scheidsrechters mogen tijdens de Call Room procedure ook naar dit document vragen. Atleten die een communicatie hulpmiddel gebruiken moeten dit laten goedkeuren op de equipment check.**

Competitie ballen, die voorzien zijn door het HOC, moeten ook voor ieder tornooi gecontroleerd worden.

4.1 Het terrein

De oppervlakte moet vlak en glad zijn, zoals gepolijst beton, een houten vloer of natuurlijk – en synthetisch rubber. De oppervlakte moet proper zijn. Niets mag gebruikt worden om het oppervlak van de vloer te wijzigen (bv. poeders of iets dergelijks).

De afmetingen zijn 12,5 m x 6 m met de werpvakken verdeeld in zes werpvakken. Al de metingen van de buitenlijnen zijn gemeten aan de binnenzijde van de betreffende lijn. De lijnen, die de werpvakken scheiden en het kruis, worden afgetekend met een potlood en de tape gelijkmatig verdeeld over het midden van deze lijn.

BISFed Internationaal Boccia Reglement – 2018 (v.3)

De werplijn en V lijn worden geplaatst in de niet geldige zone voor de jack (ref. Appendix 3- aanleg van het terrein).

Alle lijnen moeten tussen 1,9 cm en 7 cm breed zijn en gemakkelijk waarneembaar zijn. Kleefband wordt gebruikt om de lijnen aan te duiden. Vier tot zeven cm brede kleefband wordt gebruikt voor de grenslijnen aan de buitenzijde, de werplijn en de V Lijn. 1,9 tot 2,6 cm brede kleefband voor de binnenlijnen, zoals de lijnen die de werpvakken scheiden, het doelvak en het kruis. De binnen afmeting van het doelvak is 25x25 cm. Dunne tape moet aan de buitenzijde van het 25 cm vierkant doelvak gekleefd worden.

4.2 Scorebord

Dient zodanig geplaatst dat alle aan de betrokken wedstrijd deelnemende atleten dit vanuit de werpvakken duidelijk kunnen zien.

4.3 Tijdsregistratie apparatuur

Bij voorkeur elektronisch.

4.4 Dode Ballen

Een boccia bal die buiten is moet in de dode bal container geplaatst worden, of buiten de grenslijn op ongeveer 1m van het speelveld, zo dat alle spelers kunnen zien hoeveel ballen buiten het spel zijn.

4.5 Rood/blauw indicator

Is een gekleurd pallet gebruikt door de scheidsrechter om te tonen welk kamp (rood of blauw) moet spelen. De scheidsrechter gebruikt de indicator (pallet) en zijn of haar vingers om de score te tonen op het einde van elk end en op het einde van de match.

4.6 Meetgereedschap

Plaatjes om de omtrek van de ballen te meten; en ook rolmeters, passers, voelmaten, zaklamp,... gebruikt door de scheidsrechters om afstanden op het terrein te meten.

4.7. Bocciballen

Een set bocciballen bestaat uit zes rode, zes blauwe en één witte doelbal. Bocciballen gebruikt in gehomologeerde wedstrijden moeten voldoen aan de criteria van "BISFed". (ref. 4.7.1. en 4.7.2.)

Elke atleet of kamp mag zijn eigen gekleurde ballen gebruiken. In het individueel mag elke atleet zijn eigen jack gebruiken; in team en pair mag elk kamp slechts 1 jack gebruiken.

Competitie ballen mogen enkel gebruikt worden door atleten die hun eigen ballen niet naar de callroom brengen, of door atleten wiens ballen niet voldoen aan de criteria bij de random check.

4.7.1. Criteria bocciballen

Gewicht	275 gr +/- 12 gr
Omtrek	270 mm +/- 8 mm

Er zijn geen commerciële merktekens vereist. De ballen moeten enkel aan de vorige criteria voldoen.

Ballen moeten een duidelijke kleur rood, blauw of wit hebben en moeten in goede staat zijn zonder enige zichtbare sporen die erop wijzen dat er met de ballen geknoeid is; zoals zichtbare snij sporen. Stickers zijn niet toegelaten op de ballen. De hoofdscheidsrechter en in het laatste geval de technische afgevaardigde maken de finale beslissing.

BISFed Internationaal Boccia Reglement – 2018 (v.3)

4.7.2 Het testen van de bal

- 4.7.2.1.** Het wegen van de bal wordt getest op een weegschaal met een accuraatheid tot 0,01 gram.
- 4.7.2.2.** De omtrek van de bal zal getest worden met een rigide plaat met een dikte van 7–7,5 mm die twee gaten heeft. Eén gat met een diameter van 262 mm (het kleine gat) en één met een diameter van 278 mm (het grote gat). De testprocedure zal als volgt zijn:
- 4.7.2.2.1.** Elke bal zal getest worden om na te gaan of hij het kleine gat niet passeert onder zijn eigen gewicht wanneer de bal voorzichtig op het kleine gat geplaatst wordt.
- 4.7.2.2.2.** Elke bal zal getest worden om na te gaan of hij het grote gat passeert. Elke bal wordt voorzichtig geplaatst op de top van het grote gat. De bal moet onder zijn eigen gewicht het gat passeren (dus door de zwaartekracht alleen).
- 4.7.2.3** Elke bal zal getest worden gebruik makend van een standaard BISFed Rol Test om na te gaan dat de bal zal rollen onder invloed van de zwaartekracht door de bal los te laten op een aluminium goot van 290 mm lengte onder een hoek van 25 graden met het horizontale vlak (**plus of min 0.5 graden**). Elke bal moet minstens 175 mm rollen op de 100mm brede horizontale uitgang van het testapparaat en wordt geacht de test te hebben doorstaan als hij verder rolt op de horizontale plaat en op het eind er af valt. Elke bal mag maximaal 3 keer getest worden en zal falen als hij er niet in slaagt **op tenminste één van de drie pogingen** van het eind van de plaat te vallen. Een bal die langs de zijkant er af valt faalt ook. **Als de bal bij de eerste poging slaagt , moet de tweede en derde niet meer uitgevoerd worden. Evenzo , wanneer hij faalt bij de eerste poging , maar slaagt bij de tweede , wordt de derde niet gedaan (op BISFed gesanctioneerde toernooien , zullen de testen uitgevoerd worden op een Rol Test Toestel dat door de HR goedgekeurd is met een hoek tussen 24.5 en 25.5 graden)**
- 4.7.2.4.** De hoofdscheidsrechter mag bijkomende random testen uitvoeren in de Callroom voor elke wedstrijd betreffende de regels 4.7.2.1. - 4.7.2.3
- 4.7.2.5** Welke bal ook die faalt betreffende regels 4.7.2.1. - 4.7.2.3. zal verwijderd worden en bijgehouden door de hoofdscheidsrechter tot het einde van **het toernooi**. Zo een bal mag niet gebruikt worden tijdens **het toernooi**.

5. Hulpstukken

Hulpstukken zoals rampen en pointers gebruikt door BC3 spelers moeten bij elk **toernooi** goedgekeurd worden op de equipment controle. Handschoenen en splints, gebruikt door eender welke atleet, moeten een goedkeuring hebben van de classificatie en meegebracht worden naar de equipment controle.

5.1. Een hulpstuk mag geen groter oppervlak bestrijken dan 2,5 m x 1 m, wanneer het op zijn kant wordt gelegd. Hulpstukken met verschillende opzetstukken en een voetstuk moeten tot hun maximale lengte opgesteld worden tijdens het meten.

5.2. Een hulpstuk mag geen mechanische onderdelen bevatten die een hulp zijn voor de voortstuwing, versnelling of vertraging van de bal of hulpmiddelen om het hulpstuk te richten (zoals lasers; waterpas, remmen, waarnemingshulpmiddel, kader, enz.). Zulke mechanische hulpmiddelen zijn noch in de callroom, noch op het FOP toegelaten. Ook een verhoogde top gebruiken om te richten is niet toegestaan. **Een vastgemaakte of bijkomend aanhangsel op de goot mag niet gebruikt worden om door te kijken , te richten of de ramp te oriënteren .** Eens de bal losgelaten wordt door de atleet, mag niets de bal hinderen.

5.3. Bij het werpen van de bal mag de ramp niet over de werplijn uitsteken.

5.4. Er is geen restrictie wat betreft de lengte van hoofd-, mond- of arm pointer. **(ref. 15.8.4 de spriet moet rechtstreeks op het hoofd , arm of mond van de atleet bevestigd zijn)**

BISFed Internationaal Boccia Reglement – 2018 (v.3)

5.5. Nadat de scheidsrechter de Jack geeft , en voor het werpen ervan , moet de atleet die de bal gaat werpen duidelijk zijn goot **minstens 20 cm** naar links en 20 naar rechts bewegen.(ref. 15.8.10) Aan het begin van een Tie Break end , zowel in het individueel als in het pair , moet elke atleet zijn goot duidelijk minstens 20 cm naar links en 20 cm naar rechts bewegen voor de bal te werpen , maar nadat de scheidsrechter getoond heeft dat dit kamp mag spelen (13.5). De ramp moet eveneens **20 cm naar elke kant** gebroken worden voor elke strafbal. Atleten die nog resterende ballen hebben om te werpen moeten hun ramp heroriënteren voordat ze werpen door 20cm links en rechts te bewegen wanneer zij of hun teammaat terugkomt van het speelveld. (ref. 15.8.10) Het is niet nodig de ramp te breken tussen andere worpen.

5.6. Een atleet mag meer dan één goot en/of pointer gebruiken gedurende een wedstrijd. Alle hulpstukken moeten in het werpvak van de atleet blijven gedurende het hele end. Als de atleet bepaalde voorwerpen wenst te gebruiken (flesjes, jassen, pins, vlaggen, ...) of sportuitrusting (hoofdpuiter, goot of verlengingsstukken voor de goot, ...) gedurende een end, dan moeten deze voorwerpen vanaf het begin van het end in het werpvak zijn. Als een voorwerp gedurende het end in of uit het werpvak van de atleet genomen wordt, dan zal de scheidsrechter regel 15.6.1., 15.6.4. toepassen.

5.7. Als het hulpstuk breekt tijdens een individuele wedstrijd, wordt de tijd gestopt en krijgt de speler één enkele 10 minuten technische time-out om het hulpstuk te herstellen. In een pair wedstrijd mag het resterende hulpmiddel gedeeld worden met de ploegmaat of wisselspeler. Een wissel van het hulpstuk mag tussen twee ends in. De hoofdscheidsrechter dient hiervan op de hoogte gebracht te worden.

5.8. Atleten die handschoen of spalken nodig hebben, moeten een gedocumenteerde goedkeuring hebben voor het gebruik hiervan, van de classificatie.

6. Rolstoelen

6.1. Rolstoelen voor de competitie dienen zo gestandaardiseerd mogelijk te zijn. Scooters mogen ook gebruikt worden. Er is geen restrictie wat de zithoogte betreft voor BC3 spelers, zolang ze blijven zitten. Voor al de andere atleten is de maximale zithoogte 66cm van de grond tot het laagste punt waar de atleet zijn bil in contact is met het zitkussen.

6.2. Als een rolstoel stuk gaat tijdens de wedstrijd, wordt de tijd gestopt en krijgt de speler 10 minuten de tijd om hem te herstellen. Als hij niet kan hersteld worden moet de atleet verder spelen of de wedstrijd verbeuren (=forfait) (11.8.).

6.3. In geval van onenigheid zal de Hoofdscheidsrechter in samenspraak met de technisch afgevaardigde een beslissing nemen. Deze beslissing is final.

7. Opwarming

7.1. Voor de start van een wedstrijd kunnen atleten zich opwarmen in de voorziene opwarmruimte. De opwarmruimte wordt exclusief gebruikt door de atleten die willen spelen voor de tijd aangewezen door het HOC en dit voor elke geplande wedstrijd. Atleten, coaches en sportassistenten mogen de opwarmruimte betreden en naar het hun toegewezen opwarm terrein gaan binnen de hun toegemeten tijd.

7.2. Atleten mogen vergezeld zijn in de opwarmruimte door volgende personen:

BC1	1 coach	1 sportassistent
BC2	1 coach	1 sportassistent
BC3	1 coach	1 sportassistent
BC4	1 coach	1 sportassistent
BC3 pair	1 coach	1 sportassistent per atleet
BC4 pair	1 coach	1 sportassistent
BC1/2 team	1 coach	1 sportassistent

7.3. Indien nodig mag één tolk en één fysiotherapeut/masseur per land de opwarmruimte betreden. Zij kunnen niet helpen of assisteren met het coachen.

BISFed Internationaal Boccia Reglement – 2018 (v.3)

8. Call Room

8.1. Een officiële klok bevindt zich aan de ingang van de callroom en is duidelijk aangegeven.

8.2. Spelers mogen vergezeld zijn in de callroom door volgende personen:

BC1	1 coach	1 sportassistent
BC2	1 coach	
BC3	1 coach	1 sportassistent
BC4	1 coach	1 sportassistent, indien een voetspeler
BC3 pair	1 coach	1 sportassistent per atleet
BC1 pair	1 coach	1 sportassistent, indien een voetspeler
BC1/2 team	1 coach	1 sportassistent

8.3. Vooraleer de callroom te betreden moeten elke atleet en sportassistent hun competitie **bib** nummer en accreditatiekaart kunnen tonen. Coaches moeten hun accreditatie tonen. Competitienummers worden geplaatst op de borst of benen (vooraan). Sportassistenten moeten het competitie **bib** nummer op hun rug dragen **dat correspondeert met dat van de speler die ze assisteren**. Als dit niet het geval is, wordt de toegang tot de callroom geweigerd.

8.4. Registratie gebeurt aan het callroom secretariaat, dat zich bevindt aan de ingang van de callroom. Een kamp dat zich niet op tijd aanbiedt aan de Call Room verbeurt de wedstrijd (forfait).

8.4.1. Bij individuele wedstrijden moeten alle atleten geregistreerd zijn tussen 30 en 15 min. voor de start van eender welke wedstrijd.

8.4.2. In pair en teams competitie moeten alle atleten geregistreerd zijn tussen 45 en 20 min. voor de start van eender welke wedstrijd.

8.4.3. Elk kamp (individueel, team of pair, inclusief de coach of SA) moeten zich samen registreren en moeten al hun uitrusting en ballen met zich meebrengen. Elk kamp brengt juist het noodzakelijke mee om te spelen.

8.5. Eens geregistreerd en in de Call Room mogen atleten, coaches en sportassistenten de Call Room niet meer verlaten. Doen ze dit toch, dan wordt de toegang hen nadien geweigerd en nemen ze niet meer deel aan de wedstrijd. (8.13. is een uitzondering) Elke andere uitzondering zal beslist worden door de hoofdscheidsrechter of de Technische Afgevaardigde.

8.6. Alle kampen moeten in de aangeduide zone van de callroom blijven nadat ze geregistreerd zijn. Als een atleet aaneensluitende wedstrijden moet spelen, dan mag de coach of teammanager de atleet registreren, mits toelating van de TD, voor de aansluitende wedstrijd. Dit is ook van toepassing bij wedstrijden met rechtstreekse uitschakeling wanneer de wedstrijd naar het volgende niveau niet voldoende tijd laat om de callroom regels te volgen.

8.7. Op de aangeduide tijd worden de deuren van callroom gesloten en niemand of geen sportuitrusting of ballen mogen dan de callroom nog binnenkomen of deelnemen aan de wedstrijd (uitzonderingen kunnen toegestaan worden door de hoofdscheidsrechter of de technisch afgevaardigde).

8.8. Scheidsrechters betreden de callroom ten laatste voor het sluiten van de deur om de voorbereidende handelingen te stellen.

8.9. De scheidsrechter kan de atleten vragen hun competitienummer, accreditatie kaart en **classificatie documenten** te tonen.

BISFed Internationaal Boccia Reglement – 2018 (v.3)

8.10. De controle van de volledige uitrusting, het controleren van de ballen en bevestiging van de aangebrachte stempels op de goot, plus de toss moet gebeuren in de callroom. Uitrusting die niet in orde is bij een toevallige controle kan niet op het terrein gebruikt worden, tenzij dat dit kamp het onmiddellijk kan herstellen dat het spelgerechtigd is.

8.11. MUNT TOSS – De scheidsrechter werpt een muntstuk en het winnende kamp kiest of ze met rood of blauw spelen. Het is een kamp toegestaan om de ballen van de tegenstander te controleren voor of na de toss.

8.12. Competitieballen mogen door atleten gebruikt worden die geen ballen naar de call room brengen, of door atleten wiens ballen niet voldoen aan de random controle.

8.13. Als de wedstrijden uitlopen, terwijl de callroom procedure reeds op gang is, kan de hoofdscheidsrechter of technische afgevaardigde een toestemming geven om naar het toilet te gaan, volgens volgende richtlijnen:

- De tegenpartij van die wedstrijd moet verwittigd worden.
- Een lid van de staf moet meegaan met die atleet.
- De atleet moet terug in de callroom zijn vooraleer de groep naar het speelveld vertrekt. Als hij niet op tijd terugkeert verbeurt (forfait) hij de wedstrijd. In het geval van een team of pair verbeurt dit kamp de wedstrijd indien ze niet meer met voldoende spelers zijn om verder te spelen.

8.14. Artikel 8.4. zal niet van toepassing zijn als de achterstand veroorzaakt werd door het HOC. Als om welke reden ook wedstrijden verlaat worden, wordt dit zo snel mogelijk schriftelijk medegedeeld door het HOC aan alle teammanagers en nieuwe tijdtabelen zullen opgemaakt worden.

8.15. Tolken mogen enkel de callroom betreden op vraag van een scheidsrechter. De tolk moet aanwezig zijn in de regio buiten de callroom voor de start van de wedstrijd om zo nodig de callroom binnen te komen.

9. Willekeurige controle

9.1. Uitrusting kan op eender welk moment van **het toernooi** aan random controles onderworpen worden naar eigen goeddunken van de hoofdscheidsrechter.

9.2. Ballen die niet voldoen aan de criteria van regel 4.7.1. en 4.7.2., zullen in beslag genomen worden tot de laatste dag van **het toernooi**. De scheidsrechter zal de geweigerde ballen noteren op het score blad. De atleten kunnen de ballen vervangen door wedstrijdballen. De wedstrijdballen worden na de wedstrijd terug bezorgd aan de scheidsrechter. Als een atleet te veel ballen in de callroom brengt, zullen de extra ballen aangeslagen worden tot het eind van de competitie.

“ Extra ballen “ die in beslag genomen zijn tijdens de Call Room procedure , maar spelgerechtigd zijn , mogen terug gevraagd worden voor een volgende competitie op het zelfde toernooi. Deze mogen opgevraagd worden nadat de competitie beëindigd is.

9.3. Wanneer één of meer ballen niet voldoen aan de random controle, krijgt de atleet een gele kaart en een verwittiging zoals voorzien in artikel 15.9.3. Als een atleet meer dan één geweigerde bal heeft bij dezelfde random controle, zal de overtreding slechts één verwittiging krijgen.

9.4. Als de ballen of uitrusting van een atleet (**rolstoel** , goot, handschoenen, spalk en andere hulpmiddelen) een tweede keer niet aan de criteria voldoet bij een random controle, **dan krijgt deze atleet een tweede gele kaart en wordt uitgesloten voor die wedstrijd** zoals voorzien in reglement 15.9.2. en 15.9.3.

BISFed Internationaal Boccia Reglement – 2018 (v.3)

9.5. Wanneer een bal afgewezen is, kan die atleet het type competitieballen vragen die hij wenst (hard, medium of soft) indien deze voorhanden zijn. Er zullen hem geschikte ballen gegeven worden, maar hij mag de ballen niet zelf uitkiezen.

9.6. Atleten en coaches mogen de random controle volgen. Indien een voorwerp niet voldoet, moet de scheidsrechter de hoofdscheidsrechter roepen en de evaluatie herdoen. Random controles mogen plaatsvinden in de callroom en/of op het terrein tijdens de wedstrijd.

9.7. Team en pairs moeten het materiaal van elke atleet identificeren in de callroom, zodat wanneer een voorwerp niet voldoet, het correct gelinkt kan worden met de juiste atleet. **Als de eigenaar niet aangeduid kan worden, zal de gele kaart aan de kapitein gegeven worden.** (ref. 15.9.2)

10. Het spel

Het klaarmaken voor de wedstrijd gebeurt in de callroom.

10.1 Opwarming op het terrein

Eens op het terrein, moeten de spelers plaatsnemen in de hen aangewezen werpvakken. De scheidsrechter zal de start van een 2 minuten opwarmingsperiode aangeven, tijdens de welke elk kamp tot 7 ballen mag werpen (inbegrepen de doelbal). Wisselspelers werpen op geen enkel ogenblik opwarmingsballen.

De opwarming is gedaan wanneer beide kampen hun 7 ballen hebben geworpen of wanneer de 2 min. verstreken zijn.

10.2 Het werpen van de doelbal

Bij het werpen van eender welke bal (jack, rood of blauw) moet de atleet al zijn uitrusting, **ballen en al wat hem toebehoort** in zijn werpvak hebben. Voor BC3 atleten houdt dit ook de SA in.

10.2.1. Het kamp met de rode ballen start steeds het eerste end.

10.2.2. De atleten mogen alleen de doelbal werpen nadat de scheidsrechter aangeduid heeft welk kamp aan de beurt is.

10.2.3. De doelbal moet in de geldige zone voor de doelbal van het speelveld komen te liggen.

10.3 Ongeldige doelbal

10.3.1. De doelbal is ongeldig indien:

- Eens gespeeld hij in de ruimte komt die niet geldig is voor de jack.
- Deze buiten gegooid wordt.
- De speler een overtreding begaat tijdens het werpen van de doelbal. De gepaste straf in regel 15.1. - 15.11. zal gegeven worden.

10.3.2. Indien de doelbal ongeldig geworpen wordt, dan zal de doelbal naar de atleet gaan, die de doelbal voor het volgende end zou krijgen. Indien de doelbal ongeldig geworpen wordt in het laatste end, dan gaat de doelbal naar de atleet die de doelbal geworpen heeft in het eerste end. De doelbal zal verder in volgorde doorgegeven worden tot dat die in de geldige zone voor de doelbal geworpen wordt.

10.3.3. Bij een ongeldige doelbal, zal het volgende end gestart worden alsof de fout zich niet had voorgedaan. De doelbal wordt dus geworpen door de atleet die normaal de doelbal moest werpen.

10.4 Het werpen van de eerste bal op het veld

10.4.1. De atleet die de doelbal heeft geworpen, werpt eveneens de eerste gekleurde bal. (ref 15.8.9.)

BISFed Internationaal Boccia Reglement – 2018 (v.3)

10.4.2. Indien de bal buiten geworpen wordt of verwijderd wordt ten gevolge van een overtreding zal hetzelfde kamp verder spelen tot dat een bal in de geldige zone is geworpen of tot dat alle ballen geworpen zijn. Bij pair of team wedstrijden mag eender welke atleet werpen van het kamp dat aangeduid werd om de tweede gekleurde bal in het speelveld te werpen.

10.5 Het werpen van de eerste bal door de tegenpartij

10.5.1. Het andere kamp werpt dan.

10.5.2. Indien de bal buiten geworpen wordt of verwijderd wordt ten gevolge van een overtreding zal hetzelfde kamp verder spelen tot dat een bal in het speelveld is terecht gekomen of tot dat al hun ballen geworpen zijn. Bij pair of team wedstrijden mag eender welke atleet de tweede gekleurde bal werpen.

10.6 Het werpen van de resterende ballen

10.6.1. Het kamp dat niet dicht bij de doelbal ligt, dient verder te werpen tenzij al hun ballen gespeeld zijn. Dan gaat het andere kamp verder. Dit wil verder gaan tot beide kampen al hun ballen geworpen hebben.

10.6.2. Als een atleet beslist de resterende ballen niet te werpen, mag hij de scheidsrechter er attent op maken dat hij gedurende dat end wenst geen ballen meer te werpen. De resterende ballen zullen als “dode ballen” verklaard worden. Niet geworpen ballen (BNT) worden op het wedstrijdformulier genoteerd.

10.7 einde van het end

10.7.1. Na het werpen van alle ballen en er zijn geen strafballen, zal de scheidsrechter verbaal de score en daarna “end finished” (ref.11) aankondigen. BC3 sportassistenten mogen zich dan naar het speelveld omdraaien om te kijken.

10.7.2. Indien er strafballen geworpen moeten worden, na het akkoord betreffende de eindscore met de atleten of kapiteins, zal het speelveld opgeruimd worden door de scheidsrechter (de lijnrechter mag helpen). Het kamp dat een strafbal is toegekend zal 1 bal kiezen uit hun gekleurde ballen, die naar het doelvak bij het kruis geworpen wordt. De scheidsrechter zal verbaal de opgetelde score melden (ref. 11.) en dan “end finished”. BC3 Sportassistenten mogen naar het speelveld kijken. De totale score van het end wordt op het scoreblad genoteerd.

10.7.3. In het laatste end van een knock-out wedstrijd, als alle ballen nog niet geworpen zijn en het is duidelijk wie de winnaar is, zal een geen straf gegeven worden als de sportassistent of coaches juichen. Dit is eveneens zo voor strafballen.

10.7.4. Sportassistenten en coaches mogen op het speelveld komen wanneer de scheidsrechter het aangeeft (ref 15.9.7) **op het einde van het end , wanneer de scheidsrechter roept : “ één minuut ! “ terwijl hij de Jack opraapt.**

10.8 Voorbereiding voor de volgende ends voor alle divisies

De scheidsrechter zal maximum 1 minuut toelaten tussen de ends. De ene minuut begint wanneer de scheidsrechter de doelbal opraapt en “1 minuut” aankondigt. Sportassistenten en/of officials , coaches (**voor team en pairs alleen**), verzamelen de ballen voor het begin van het volgende end. Na 45 seconden zal de scheidsrechter “15 seconden” zeggen en op 1 minuut: “time”. Alle acties van de tegenpartij moeten stoppen wanneer de scheidsrechter de jack aan de atleet geeft die moet werpen. De scheidsrechter zegt “jack, please”. Als de tegenstander niet gereed is, moeten zij wachten totdat de scheidsrechter aangeduid heeft dat het hun beurt om te werpen is. Op dat moment mogen ze hun voorbereiding afwerken.

Atleten moeten in hun werpvak zijn , sportassistenten en coaches (voor Team en Pair) moeten op hun aangeduide plaats zijn wanneer de scheidsrechter “ tijd “ roept of hij krijgt een gele kaart voor het vertragen van de wedstrijd. (ref. 15.9.4)

BISFed Internationaal Boccia Reglement – 2018 (v.3)

10.9 Het werpen van ballen

10.9.1. Bij het loslaten van de bal, moet de atleet met minstens één bil contact hebben met de zitting van de rolstoel/scooter. Atleten die alleen maar op hun buik kunnen spelen, moeten hun buik dan in contact hebben met de werpstool (ref. 15.6.3). Deze atleten moeten een goedkeuring hebben van de Classificatie.

10.9.2. Als een bal geworpen wordt en deze botst op de atleet die werpt, op de tegenstrever of op zijn/haar uitrusting wordt deze beschouwd als gespeeld.

10.9.3. Een bal, nadat hij geworpen is, getrapt, of het einde van de ramp verlaat, mag over de zijde van de atleet zijn box rollen (zowel in de lucht als op de vloer) en door een werpvak van de tegenstander, alvorens de werplijn te kruisen en in het speelveld te gaan.

10.9.4. Als een bal in het spel uit zichzelf weggrolt, zonder door iets te zijn aangeraakt, blijft de bal op deze nieuwe positie op het speelveld.

10.10 Ballen buiten het speelveld

10.10.1. Elke bal, zal "out" beschouwd worden, indien hij de buiten grenslijnen raakt of overschrijdt. Als de bal de lijn raakt en een andere bal draagt, zal de bal op de lijn in een lijn loodrecht op de grenslijn en in een beweging waarbij de bal in contact met de vloer wordt gehouden, verwijderd worden. Als de bal die erop lag valt en de lijn raakt, zal deze bal ook als "out" beschouwd worden. Elke bal zal behandeld worden als in [10.10.4](#) of [10.11.1](#)

10.10.2. Een bal die de grenslijnen raakt of overschrijdt en dan in het speelveld terugkeert zal eveneens "out" worden gegeven.

10.10.3. Een geworpen bal die niet in het speelveld belandt, wordt als buiten beschouwd met uitzondering van de situatie voorzien in regel 10.14.

10.10.4. Elke gekleurde bal die buiten het speelveld wordt geworpen of gestoten, wordt een dode bal en zal op de geschikte plaats gelegd worden. De scheidsrechter is de enige die beslist of een bal buiten het speelveld is.

10.11 Doelbal buiten het speelveld

10.11.1. Als de doelbal buiten het speelveld wordt gestoten, of in een niet toegelaten zone voor de doelbal tijdens de wedstrijd, zal de doelbal op het kruis gelegd worden.

10.11.2. Indien deze plaats niet mogelijk is omdat er al een bal op het kruis ligt, wordt de doelbal zo dicht mogelijk voor het kruis gelegd op gelijke afstand van de zijlijnen. ("Voor het kruis" verwijst naar het gebied tussen de werplijn en het kruis.)

10.11.3. Als de doelbal op het kruis werd geplaatst, zal volgens regel 10.6.1. bepaald worden welk kamp dient verder te werpen.

11.12.4. Indien er geen gekleurde ballen meer in het speelveld liggen nadat de doelbal op het kruis geplaatst werd, zal het kamp werpen, dat de doelbal buiten gespeeld heeft.

10.12 ballen op gelijke afstand

Bij het beslissen welk kamp moet werpen, als twee of meer scorende ballen van verschillende kleur op dezelfde afstand van de doelbal liggen, (zelfs als de score hoger is dan 1-1 voor 1 van de partijen) zal het kamp dat de laatste bal geworpen heeft opnieuw werpen. Het kamp, dat werpt, zal vanaf dan afwisselen tot dat de situatie (ballen op gelijke afstand) gewijzigd is of één kamp al zijn ballen heeft geworpen. Het spel zal dan

BISFed Internationaal Boccia Reglement – 2018 (v.3)

normaal verder verlopen. Wanneer een nieuw geworpen bal de spelsituatie verstoort, maar opnieuw een gelijke afstandssituatie veroorzaakt dan is het dat kamp dat terug moet spelen.

10.13 gelijktijdig geworpen ballen

Als een kamp meer dan 1 bal werpt wanneer het hun beurt is dan worden beide ballen weggenomen en worden deze dode ballen. (ref 15.8.12)

10.14 gevallen bal

Als een atleet, per ongeluk, de bocciabal laat vallen, is het de atleet zijn verantwoordelijkheid om de scheidsrechter te vragen om de bal te herspelen. Het is aan de scheidsrechter te bepalen of de bal gevallen is door bijvoorbeeld een onvrijwillige beweging, of dat het een bewuste poging was om de bal te werpen.

Er bestaat geen limiet op het aantal herkansingen onder deze omstandigheden en de scheidsrechter is de enige die oordeelt. De tijd wordt niet gestopt.

10.15 fout van de scheidsrechter

Als, door een fout van de scheidsrechter, het verkeerde kamp zijn/haar bal(len) werpt en geen andere ballen verstoort, zullen deze bal(len) aan de speler teruggegeven worden. De tijd moet gecontroleerd worden en terug aangepast.

Indien echter ballen verstoord werden, wordt dit spel als verstoord beschouwd (ref. 15.2.4 en 12.).

10.16 Wissel

10.16.1. Bij een pair BC3 of BC4 wedstrijd wordt het toegelaten aan elk kamp om één wissel door te voeren gedurende een wedstrijd (ref. 3.2.).

10.16.2. In een teamwedstrijd zijn er voor ieder kamp twee wissels toegelaten gedurende een wedstrijd, indien ze twee wisselers hebben (ref. 3.3.).

10.16.3. Een wissel moet gebeuren tussen twee ends en dient aan de scheidsrechter medegedeeld. Als de kapitein gewisseld wordt, moet een andere speler van het team kapitein worden. De wisselers moet het werpvak van de gewisselde speler innemen. **De rol van de kapitein mag gewisseld worden naar de nieuwe speler die erin komt.**

10.16.4. De wissel mag de wedstrijd niet vertragen. Eens een speler gewisseld werd, kan hij niet terug opgesteld worden tijdens dezelfde wedstrijd.

10.17 Positionering van wisselers & Coaches

Coach en wisselers moeten op het einde van het terrein plaatsnemen in een duidelijk geïdentificeerd gebied. Dit gebied wordt bepaald door het HOC en hangt af van de totale lay-out van de terreinen.

11. Score

11.1. Het bepalen van de score wordt uitgevoerd door de scheidsrechter nadat alle ballen geworpen werden door beide kampen met, indien van toepassing, strafballen inbegrepen. Punten van strafballen, indien er zijn, worden bij de score geteld **en** genoteerd.

11.2. Het kamp met de bal het dichtst bij de jack zal 1 punt scoren voor elke bal dicht bij de jack dan de tegenpartij's dichtste bal bij de jack.

11.3. Als twee of meer ballen van verschillende kleur op gelijke afstand van de doelbal liggen, en geen andere bal dicht, dan zal elk kamp per bal één punt krijgen.

BISFed Internationaal Boccia Reglement – 2018 (v.3)

11.4. Bij het einde van elk end dient de scheidsrechter zich te vergewissen dat de score op het scoreblad en op het scorebord correct genoteerd werd. Spelers/kapiteins zijn er verantwoordelijk voor dat de scores juist genoteerd worden.

11.5. Op het einde van de ends worden de punten van de verschillende ends samen geteld en het kamp met de meeste punten wordt de winnaar.

11.6. De scheidsrechter mag de kapiteins (of de atleten bij individueel spel) op het speelveld roepen bij de meting of wanneer de beslissing moeilijk is.

11.7. Bij gelijke puntenstand, nadat de reguliere ends gespeeld zijn, inclusief de strafballen, zal een "tiebreak" gespeeld worden. De punten gescoord in een "tiebreak" worden enkel gebruikt om aan te duiden wie de winnaar is.

11.8. Indien een kamp een wedstrijd verbeurt, zal de tegenstrever de wedstrijd winnen met de hoogste score van 6-0, of het hoogste punten verschil in die poule of serie met onmiddellijke uitschakeling. De **uitgesloten** ploeg krijgt nul punten. Als beide kampen **uitgesloten** zijn, krijgen ze beide een forfait en de score van 6-0 of het hoogste verschil in punten in die poule of serie met onmiddellijke uitschakeling. Bij beide kampen zal genoteerd worden "forfait met 0 – (?) "

Als beide kampen de wedstrijd verbeuren, zullen de TD en HR de gepaste actie nemen.

12. Verstoord end

12.1. Een end is verstoord wanneer de ballen bewogen zijn door contact door een scheidsrechter of een atleet, of door een bal geworpen tijdens een overtreding die de scheidsrechter niet kan stoppen.

12.2. Als de scheidsrechter per ongeluk de boccia ballen verstoort tijdens een end, zal hij/zij, in samenspraak met zijn/haar lijnrechter, naar best vermogen de verstoorte ballen terug op hun vorige plaatsen leggen. De scheidsrechter zal steeds de bestaande score respecteren, zelfs wanneer de ballen niet op exact dezelfde plaats kunnen terug gelegd worden. Indien de scheidsrechter de voorafgaande score niet weet, zal het end herstart worden. De uiteindelijke beslissing ligt steeds bij de scheidsrechter.

12.3. Indien een end verstoord wordt door de fout van een der kampen zal de scheidsrechter dezelfde actie nemen als onder regel 12.2., maar hij kan overleg plegen met het benadeelde kamp zodat er geen onfaire beslissingen gemaakt worden.

12.4. Als een verstoord spel wordt veroorzaakt en er werden al strafballen toegekend, worden deze strafballen gespeeld bij het beëindigen van het herspeelde end. Indien het kamp, dat het verstoord spel veroorzaakte, strafballen had toegewezen gekregen, mogen zij deze strafballen niet werpen.

12.5. Voor BISFed Wereld Kampioenschappen en de Paralympische Spelen moet het HOC een televisiecamera van bovenuit voorzien, zodat het mogelijk is om de ballen terug te plaatsen in de vorige positie en zodat de hoofdscheidsrechter een snelle beslissing kan maken hoe een end verstoord is geworden en welke actie er moet genomen worden om zo het verloop van het spel niet te vertragen.

13. Tie-Break

13.1. Een "tiebreak" houdt een extra end in.

13.2. De atleten blijven in hun originele werpvakken.

BISFed Internationaal Boccia Reglement – 2018 (v.3)

13.3. Maximum één minuut nadat de tiebreak is aangekondigd, zal er een toss zijn. De winnaar van de toss kiest wie de eerste gekleurde bal moet spelen. De jack van het kamp dat eerst speelt zal gebruikt worden. Tijdens of na de toss, mag de sportassistent van de BC3 speler niet naar het speelveld kijken (ref. 15.5.2.)

13.4. De doelbal wordt op het kruis gelegd.

13.5. De “tiebreak” zal verder gespeeld worden zoals een normaal end. **In de BC3 individuele divisie MOETEN de atleten alvorens hun eerste gekleurde bal (beiden rood en blauw) te lossen hun goot breken. In BC3 pair , MOETEN ALLE atleten (beiden rood en blauw) hun goot breken nadat de scheidsrechter aangeeft welk kamp moet werpen , en alvorens hun eerste bal te lossen (ref. 5.5 en 15.8.10 – verwijdering van de geworpen bal)**

13.6. Als er een situatie, besproken in regel 11.3 , voorkomt en iedere kamp heeft hetzelfde aantal punten in de tiebreak, zal de score worden genoteerd en zal een tweede tiebreak gespeeld worden. De tegenpartij zal deze keer de tiebreak starten. Deze procedure, met afwisseling van de eerste worp tussen de kampen, zal verder gaan totdat er een winnaar gekend is.

13.7. Wanneer er een bijkomende tiebreak end gespeeld moet worden om de uiteindelijke positie te bepalen in een poule, dan komen de atleten bijeen in de callroom en zal de scheidsrechter:

- Tossen om te bepalen wie er met rood of blauw speelt.
- Opnieuw tossen om te bepalen welk kamp het end begint.
- De doelbal van het kamp dat begint op het kruis leggen.
- Het end wordt gespeeld als een normaal end.
- Als het end eindigt op een gelijke score, wordt deze score genoteerd op het scorepapier en wordt er een tweede tiebreak gespeeld. Deze keer begint het andere kamp het end met hun doelbal op het kruis.
- Deze procedure gaat verder, met de eerste worp afwisselend tussen de beide kampen, tot er een winnaar is.

14. Betreden van het veld

14.1. Een kamp mag zijn volgende worp, het rollen van de bal of de oriëntatie van de rolstoel of goot niet voorbereiden in de tijd van de tegenstander. Voordat de kleur getoond is, is het toegestaan aan een atleet dat hij de bal opraapt zonder hem te werpen; m.a.w. het is rood toegestaan hun bal op te rapen voor dat de scheidsrechter toont dat blauw moet werpen of de bal in hun hand of schoot legt. Het is rood niet toegestaan een bal op te rapen nadat de scheidsrechterblauw getoond heeft te spelen. (ref. 15.5.4.)

14.2. Zodra de scheidsrechter getoond heeft welke zijde moet spelen, mogen de atleten van die ploeg vrij het speelveld en eender welk vrij werpvak betreden. Het is atleten toegestaan hun ramp te oriënteren vanuit hun eigen of eender welk leeg werpvak. Atleten mogen niet in het werpvak van de tegenstander gaan om hun worp voor te bereiden of om hun goot te oriënteren.

14.3. Atleten mogen niet achter de werpvakken gaan om hun schot te richten of om met hun teammakers te spreken. Het pad achter de werpvakken mag alleen gebruikt worden door BC3 atleten om het speelveld te betreden. Als zij het speelveld willen betreden voor pair BC3 dan moeten ze dit doen zonder achter hun eigen teammaker te passeren.

Atleten die deze regel niet in acht nemen zullen gezegd worden in hun eigen werpvak te blijven en het richten en opstellen terug opnieuw te beginnen. De verstreken tijd wordt niet teruggezet.

14.4. Als een atleet hulp nodig heeft om op het speelveld te gaan, mag hij de assistentie vragen van de scheidsrechter of lijnrechter.

14.5. Wanneer in pair of team wedstrijden een atleet een bal werpt terwijl hun medespeler nog terug aan het gaan is naar zijn box, zal de scheidsrechter een 1 bal penalty geven met retractie van de geworpen bal.

BISFed Internationaal Boccia Reglement – 2018 (v.3)

(ref. 15.6.7) De terugkerende atleet (die niet werpt) moet minstens 1 wiel in zijn/haar box hebben alvorens de teamgenoot werpt.

14.6. Routineacties voor of na de worp zijn toegelaten zonder het specifiek te vragen aan de sportassistent.

15. Fouten

In geval van een overtreding kunnen er één of meer vormen van bestraffing zijn:

- 1 strafbal
- verwijderen van de bal
- 1 strafbal met verwijdering
- 1 strafbal met een verwittiging
- Verwittiging
- Diskwalificatie

Een atleet en zijn eigen assistent worden als één eenheid beschouwt –eender welke gele of rode kaart die de assistent krijgt zijn dus ook toegekend aan de atleet .

Een coach wordt als een alleenstaand persoon beschouwd . Als een coach een rode of gele kaart krijgt , wordt deze niet overgedragen naar het kamp. Als een coach gediskwalificeerd is , is dit zijn/haar consequentie.

15.1 Eén strafbal

- 15.1.1.** Eén strafbal is het toekennen van één extra bal aan de tegenpartij. Deze bal zal geworpen worden nadat alle ballen gespeeld zijn. De scheidsrechter berekent de score, alle ballen worden verwijderd van het speelveld en het kamp die de strafbal is toegekend kiest één van hun gekleurde ballen, die geworpen wordt naar het doelvak bij het kruis. De scheidsrechter zal de kleur tonen en "Time" roepen. De speler heeft 1 min. om de strafbal te werpen. Als de bal in het 25 cm doelvak stopt zonder de buitenlijnen te raken, dan krijgt het kamp dat de strafbal wierp een extra punt. De scheidsrechter zal de score optellen met de score van het end en dit op het wedstrijdformulier noteren. In geval van een strafbal zal de klok terug gezet worden naar 1 min. nadat de resterende tijd genoteerd is op het wedstrijdformulier.
- 15.1.2.** Als er meer dan één overtreding begaan wordt door één kamp in de loop van een end , wordt er meer dan één strafbal toegekend. Elke strafbal wordt afzonderlijk geworpen. De geworpen bal wordt verwijderd en bijgeteld (indien scorend) en het kamp kiest uit al hun zes gekleurde ballen om hun volgende strafballen te werpen.
- 15.1.3.** Overtredingen door beide kampen begaan, heffen elkaar niet op. Elk kamp zal pogen hun punt te behalen en zal werpen in volgorde van gekregen straffen. De eerste worp zal zijn door het kamp dat de 1^{ste} strafbal kreeg, waarna de worpen afwisselen voor elke andere strafbal.
- 15.1.4** Als een overtreding begaan wordt tijdens het werpen van de strafbal, die leidt tot de toekenning van een strafbal, dan zal de scheidsrechter een strafbal toekennen aan de tegenpartij.

15.2 Verwijdering

- 15.2.1.** Retraction is het verwijderen van een bal van het veld. De verwijderde bal wordt in de dode bal container, of aangeduide plaats geplaatst.
- 15.2.2** Balverwijdering kan enkel gegeven worden bij een overtreding tijdens het werpen van een bal.
- 15.2.3.** Bij een overtreding die leidt tot balverwijdering, zal de scheidsrechter steeds trachten de bal te stoppen, alvorens deze een of meer andere boccia ballen verlegt.

BISFed Internationaal Boccia Reglement – 2018 (v.3)

- 15.2.4.** Als de scheidsrechter er niet in slaagt de bal te stoppen, alvorens deze een of meer andere boccia ballen raakt, wordt dit een verstoord spel (ref.12.1.-12.4.).

15.3 Yellow Card

- 15.3.1.** Wanneer een overtreding begaan wordt aangeduid tegen regel 15.9, zal een gele kaart getoond worden aan de atleet. De scheidsrechter zal de verwittiging noteren op het wedstrijdformulier.
- 15.3.2.** Wanneer een atleet 2 gele kaarten krijgt gedurende een competitie dan wordt de atleet **uitgesloten voor de huidige wedstrijd**. De wedstrijd wordt verloren met forfait in het individueel en het Pair . (ref. 11.8)
Indien een atleet en/of zijn/haar assistent in de team divisie een tweede gele kaart krijgt dan wordt hij/zij **uitgesloten** voor de huidige wedstrijd. De wedstrijd zal verder gespeeld worden met de twee resterende atleten. De niet gespeelde ballen van de atleet die de tweede gele kaart kreeg , zullen op de aangeduide plaats voor dode ballen gelegd worden. In elk volgend end speelt dit kamp met vier ballen. Indien de kapitein **uitgesloten** wordt, zal een ander lid van het team zijn taak overnemen.
Indien een tweede atleet van het team uitgesloten wordt, wordt dit kamp geschorst voor de wedstrijd. (ref. 11.8.)
Voor de tweede gele kaart en elke volgende gele kaart die een persoon krijgt , zal hij/zij uitgesloten worden voor de aan de gang zijnde wedstrijd , maar is toegestaan de resterende wedstrijden in de competitie te spelen.

15.4 Rode kaart (Disqualificatie)

- 15.4.1.** Wanneer een atleet , coach of sportassistent gediskwalificeerd is , zal een rode kaart getoond en op het scoreblad genoteerd worden. Een rode kaart betekent altijd **onmiddellijke diskwalificatie voor de competitie** voor de persoon die de rode kaart gekregen heeft (ref. 15.11.4).
- 15.4.2.** Als een atleet **en/of zijn assistent** in het individueel of Pair gediskwalificeerd is , zal dit kamp de wedstrijd verliezen met forfait. (ref. 11.8)
- 15.4.3.** Als een atleet **en/of zijn assistent in de team divisie** gediskwalificeerd is , zal de wedstrijd verder gespeeld worden met de twee overblijvende spelers. Alle niet geworpen ballen van de gediskwalificeerde speler zullen in de dode bal container geplaatst worden. In elk volgend end zal het kamp met 4 ballen verder spelen. Als de kapitein gediskwalificeerd is , zal een ander lid van het kamp de taak overnemen. Indien een tweede atleet van het team uitgesloten wordt, wordt dit kamp geschorst voor de wedstrijd. (regel 11.8.)
- 15.4.4.** Een gediskwalificeerde persoon mag terug deelnemen aan volgende competities in hetzelfde toernooi volgens de beslissing van de hoofdscheidsrechter en Technische Afgevaardigde.

15.5 The following actions will lead to the award of a one ball penalty (ref.: 15.1):

- 15.5.1** an athlete leaves the throwing box when their turn has not been indicated (ref.: 14.2).
- 15.5.2** a BC3 Sport Assistant turns to look in to the playing area to view play during an End (ref.: 3.5, 13.3).
- 15.5.3** if in the opinion of the referee there is inappropriate communication between athlete/s, their Sport Assistants and / or coaches (ref.: 16.1 --16.3).
- 15.5.4** the athlete and/or SA prepares his/her next shot, orienting the wheelchair and/or the ramp or rolling the ball in the opposing Sides' time (ref.: 14.1).
- 15.5.5** the Sport Assistant moves the wheelchair, or the ramp or the pointer or passes a ball to the athlete without the athlete asking (ref.: 3.5).

BISFed Internationaal Boccia Reglement – 2018 (v.3)

15.6 Volgende acties leiden tot een overtreding met toekenning van één strafbal (ref.: 15.1 / 15.2):

- 15.6.1.** Het loslaten van de doelbal of een gekleurde bal, terwijl de sportassistent, de atleet of iets van zijn uitrusting , **ballen of wat ook hem toebehoort** een lijn of een deel van het terreinoppervlak raakt, dat geen deel uitmaakt van het werpvak van de atleet. Voor BC3 atleten **en hun sportassistenten** geldt dit vanaf de bal in het hulpstuk vertrekt. (ref. 10.2.)
- 15.6.2.** Het werpen van een bal terwijl het hulpstuk de werplijn overschrijdt. (ref. 5.3.)
- 15.6.3.** Het werpen van een bal zonder tenminste met één bil (of de buik, naargelang de classificatie) contact te hebben met de zitting van de stoel. (ref. 10.9.1.)
- 15.6.4.** Het werpen van een bal terwijl de bal een deel van het terrein raakt buiten het werpvak van de atleet. (ref. 10.2.)
- 15.6.5.** Het werpen van een bal terwijl een BC3 sportassistent naar het speelveld kijkt. (ref. 3.5)
- 15.6.6.** Het werpen van de bal wanneer de zithoogte van de atleet hoger is dan 66 cm voor BC1, BC2 en BC4. (ref. 6.1.)
- 15.6.7.** In een team of pair wedstrijd een bal werpen terwijl de teammaat nog aan het terugkeren is naar zijn werpvak. (ref. 14.5.)
Als de niet-werpemde atleet minstens één wiel binnen zijn eigen wervak heeft , dan is hij terug “ in “ zijn box.
- 15.6.8.** Het voorbereiden van een worp en dan werpen van een bal wanneer het de tegenstander zijn tijd om te werpen is. (ref. 15.5.4.)

15.7 Volgende acties leiden tot een overtreding met toekenning van een strafbal en een gele kaart (ref. : 15.1 , 15.3)

- 15.6.1.** Elke opzettelijke storing van een andere atleet op zo een manier dat dit de tegenstander zijn/haar concentratie of werpactie beïnvloedt.
- 15.6.2.** Het opzettelijk veroorzaken van een verstoord spel.

15.8 Volgende acties leiden tot de verwijdering van de geworpen bal (ref.: 15.2):

- 15.8.1.** Het werpen van een bal vooraleer de scheidsrechter heeft aangeduid welke kleur moet spelen.
- 15.8.2.** Als de bal stopt in een hulpstuk nadat hij is losgelaten.
- 15.8.3.** Als een BC3 sportassistent de bal stopt in de goot om welke reden dan ook.
- 15.8.4.** In een BC3 wedstrijd, als de BC3 atleet niet de persoon is die de bal loslaat. Een BC3 atleet moet direct fysiek contact hebben met de bal bij het loslaten. Direct fysiek contact houdt ook in het gebruik van een hulpstuk rechtstreeks aangebracht op het hoofd, de mond of de arm. (ref. 5.4)
- 15.8.5.** Als de sportassistent de atleet aanraakt, **of duwen / trekken van de rolstoel** als de bal geworpen wordt. (ref. 3.5.)
- 15.8.6.** Als een sportassistent en de atleet gelijktijdig de bal loslaten.

BISFed Internationaal Boccia Reglement – 2018 (v.3)

- 15.8.7.** Als een gekleurde bal geworpen wordt voor de doelbal.
- 15.8.8.** Als een kamp de bal niet heeft losgelaten wanneer de tijdslimiet verstreken is. (ref. 17.5.).
- 15.8.9.** Als de eerste gekleurde bal niet geworpen is door de atleet die de doelbal geworpen heeft (ref. 10.4.1.).
- 15.8.10.** Als een **BC3** atleet zijn goot niet breekt door deze **minstens 20 cm naar links en 20cm naar rechts te bewegen nadat de Jack aangerijkt is en voor het werpen van de Jack , of voor een penalty bal of de eerste worp van elke atleet in een tie break .**
- 15.8.11.** Als **een BC3** atleet zijn goot niet heroriënteert door de 20cm beweging te maken wanneer zijn teamgenoot terugkomt van het speelveld , **alvorens hun eigen bal te werpen** (ref. 5.5.)
- 15.8.12.** Als eender welk kamp meer dan één bal gelijktijdig werpt (art. 10.13).

15.9 Een atleet , sportassistent en/of coach die zich schuldig maakt aan één van de volgende strafbare feiten zal een gele kaart krijgen (ref.: 15.3):

- 15.9.1.** Een atleet brengt meer dan het toegelaten personeel meebrengen naar de callroom of opwarmruimte. (ref. 7.2./8.2.) Dit zal leiden tot een gele kaart voor de atleet of de kapitein in het geval van een team of pair wedstrijd.
- 15.9.2.** Een atleet , Pair of Team brengt meer ballen dan toegelaten naar de opwarmingsruimte of callroom. (ref. 3.1./3.2.1./3.3.1.). De extra ballen worden aangeslagen en bijgehouden tot het eind van de competitie.
In Team en Pair divisie , zal de gele kaart gegeven worden aan de atleet die meer dan de toegelaten ballen meebrengt. Als het niet mogelijk is die persoon aan te duiden , dan wordt de gele kaart aan de kapitein gegeven. (ref. 9.7)
“ extra ballen “ die aangeslagen zijn , en spelgerechtigd zijn volgens de reglementen , kunnen terug gevraagd worden voor de aansluitende competitie op hetzelfde toernooi.
- 15.9.3.** Als een bal van een atleet niet voldoet aan de criteria gedurende een random controle (ref. 4.7.1. – 4.7.2. en 9.2.). Een aantekening zal gehangen worden aan de ingang van de callroom voor ballen en uitrusting die voldaan hebben.
- 15.9.4.** Het onredelijk vertragen van de wedstrijd.
- 15.9.5.** Een atleet die de beslissing van de scheidsrechter niet aanvaardt en/of ongewenst gedrag vertoont ten opzichte van de tegenstrever of de wedstrijdmedewerkers.
- 15.9.6.** Het veld verlaten gedurende de wedstrijd zonder de toelating van de scheidsrechter, zelfs als het tussen de ends of tijdens de time-out is. Dan kan hij niet terugkeren naar de wedstrijd.
- 15.9.7** De SA of coach betreedt het speelveld zonder toestemming van de scheidsrechter (ref. 10.7.4.)

15.10 Een atleet , sportassistent en/of coach die zich schuldig maakt aan een van de volgende strafbare feiten zal een tweede gele kaart krijgen en is uitgesloten voor de volgende wedstrijd. (ref.: 15.3):

- 15.10.1.** Een tweede gele kaart krijgen gedurende dezelfde competitie (dat wil zeggen dat er tevoren reeds een gele getoond werd voor eender welke fout gelijst onder regel 15.9)

BISFed Internationaal Boccia Reglement – 2018 (v.3)

15.10.2. Een tweede gele kaart in de callroom of opwarmruimte aan de atleet en/of sportassistent gedurende dezelfde competitie zal leiden tot uitsluiting voor de aan de gang zijnde wedstrijd. Als dit tijdens de voorbereiding voor een individuele wedstrijd is verliest de speler tegen zijn opponent met forfait. (ref. 11.8)
Een tweede gele kaart aan de coach leidt ertoe dat hij/zij het FOP niet betreden mag voor die wedstrijd.

15.10.3. Een tweede gele kaart op het veld tijdens de wedstrijd zal leiden tot de uitsluiting van de wedstrijd en kan resulteren in een forfait. Als het de coach is , moet hij/zij het FOP verlaten , maar het team of pair mag verder spelen.

15.11 . Een atleet , sportassistent en/of coach die zich schuldig maakt aan een van de volgende strafbare feiten zal een rode kaart krijgen en onmiddellijke diskwalificatie (ref.: 15.4):

15.11.1. Onsportief gedrag tonen zoals , proberen een scheidsrechter te misleiden of ongepaste opmerkingen maken op het FOP.

15.11.2. Gewelddadig gedrag

15.11.3. Aanstootgevende , beledigende of grove taal of gebaren gebruiken.

15.11.4. Een rode kaart op eender welk moment leidt tot onmiddellijke diskwalificatie van de competitie. Het resultaat van de vorige wedstrijden gedurende de competitie zal een forfait worden en de atleet of het kamp zal niet meer in aanmerking komen **om verder deel te nemen** of ranking punten te krijgen voor de competitie.

16. Communicatie

16.1. Tijdens een end mag er geen woordenwisseling zijn tussen atleet, sportassistent, coach en wisselerspelers.

De uitzondering zijn:

- Wanneer een atleet zijn/haar sportassistent vraagt om specifieke handelingen uit te voeren zoals het wijzigen van de positie van **de rolstoel**, het hulpstuk bewegen, een bal rondrollen of een bal doorgeven aan een atleet. Sommige routineacties zijn toegelaten zonder een specifieke vraag aan de sport assistent.
- Coaches, sportassistenten en wisselerspelers mogen een atleet van hun kamp feliciteren of aanmoedigen na de worp en tussen de ends.
- Communicatie tussen de coaches, de wisselerspelers en hun wisselsportassistent mag op een manier dat de atleten op het terrein hen niet kunnen horen. Als de scheidsrechter van oordeel is dat de atleten op het terrein hen kunnen horen, zal de scheidsrechter dit als ongepaste communicatie beschouwen en één strafbal geven (ref. 15.5.3.).

16.2. In Team en Pair divisie , gedurende het spelen van een end , mogen atleten enkel communiceren met **hun eigen teamgenoten die op het veld staan** nadat de scheidsrechter aangeduid heeft dat het hun beurt is om te werpen. **Tijdens een end , wanneer geen van beide kampen aangeduid is om te spelen (bv. gedurende het meten door een scheidsrechter , het slecht functioneren van een klok , ...)** mogen de atleten van beide kampen rustig praten maar dit moet stoppen van zodra de tegenstander aangeduid is om te spelen.

16.3. Een atleet mag zijn/haar partners sportassistent geen instructies geven. Elke atleet moet rechtstreeks tegen zijn of haar eigen sportassistent spreken.

BISFed Internationaal Boccia Reglement – 2018 (v.3)

16.4. Tussen de ends, mogen atleten communiceren tussen de atleten onderling, hun sportassistent en hun coach. Dit moet echter stoppen zodra de scheidsrechter klaar is om het end te beginnen. De scheidsrechter zal het spel niet vertragen om lange discussies toe te laten.

16.5. Een atleet mag een andere atleet **of BC3 SA** verzoeken zich te verplaatsen indien hij/zij zodanig is geplaatst dat deze zou botsen bij het werpen. Hij kan echter niet vragen om zijn werpvak te verlaten.

16.6. Elke atleet mag het woord richten tot de scheidsrechter gedurende hun eigen speeltijd.

16.7. Nadat de scheidsrechter bepaalt heeft welk kamp zal spelen, mag eender welke atleet van dat kamp vragen naar de score of om te meten. Vragen betreffende de positie van de bal (bv. welke bal van de tegenstander het dichtst ligt) zullen niet beantwoord worden. De atleten mogen op het speelveld komen om zich ervan te vergewissen hoe de ballen gepositioneerd zijn.

16.8. Als vertaling nodig is op het veld gedurende een wedstrijd, dan heeft de hoofdscheidsrechter de volledige verantwoordelijkheid een geschikte tolk te kiezen. De hoofdscheidsrechter zal eerst trachten een competitie sportvrijwilliger of een andere scheidsrechter te gebruiken die niet betrokken is bij een andere wedstrijd. Indien geen geschikte tolk vrij is, mag de hoofdscheidsrechter een persoon kiezen die lid is van het land van de atleet.

16.9. Tolken nemen geen plaats op het FOP. Geen wedstrijd wordt uitgesteld als een tolk niet aanwezig is, wanneer hij nodig is.

16.10. Eender welk communicatiesysteem, ook een smartphone die op het FOP wordt meegenomen, moet goedgekeurd zijn door de HR of TD. Elk misbruik is ongepaste communicatie en wordt bestraft met één strafbal.

Coaches is het toegelaten om tablets en smartphones te gebruiken om aantekeningen te maken. Atleten en sportassistenten op het terrein mogen geen enkele communicatie van coaches of wisselers krijgen van buiten de grenslijnen. Elke inbreuk op deze regel betekent ongepaste communicatie en wordt bestraft met één strafbal.

17. Tijd per end

17.1. Elk kamp krijgt per end een tijdslimiet. Deze tijdslimiet wordt gecontroleerd door een tijdopnemer. De tijden zijn:

BC1	5 min./atleet/end
BC2, BC4	4 min./atleet/end
BC3	6 min./atleet/end
Pair BC3	7 min./pair/end
Pair BC4	5 min./pair/end
Team	6 min/team/end

17.2. Het werpen van de doelbal wordt als onderdeel van de tijdslimiet van een kamp gerekend.

17.3. Een kamp zijn tijd start op het ogenblik dat de scheidsrechter aan de tijdopnemer toont welke kleur moet werpen, met inbegrip van de doelbal.

17.4. Een kamp zijn tijd stopt op het ogenblik **dat de geworpen bal** stil komt te liggen binnen de grenslijnen of deze overschrijdt.

17.5. Als een kamp zijn bal niet heeft losgelaten wanneer de tijdslimiet is bereikt dan wordt deze bal en alle nog resterende ballen van dat kamp ongeldig en zullen in de ruimte voorzien voor de dode ballen

BISFed Internationaal Boccia Reglement – 2018 (v.3)

gelegd worden. Bij een BC3 atleet is de bal gelost vanaf dat de bal in het hulpstuk naar beneden begint te rollen.

17.6. Wanneer een kamp een bal lost na de tijdlimiet zal de scheidsrechter deze bal stoppen en van het speelveld verwijderen alvorens hij het spel verstoort. Indien de bal andere ballen verstoort, wordt het end een verstoord spel. (ref. 12.)

17.7. De tijdslimiet voor strafballen is 1 minuut voor elke overtreding (1 bal) voor alle speldivisies.

17.8. Gedurende elk end wordt de resterende tijd van beide kampen aangegeven op een scorebord. Op het einde van ieder end wordt de resterende tijd van beide kampen genoteerd op het scoreblad.

17.9. Als gedurende het spelen van een end de tijd verkeerd berekend werd, kan de scheidsrechter deze aanpassen om de fout te herstellen.

17.10. Gedurende momenten van een geschil of verwarring moet de scheidsrechter de tijd stoppen. Als het nodig is om tijdens een end te stoppen voor een vertaling, dient de tijd gestopt. Indien mogelijk zal de vertaler niet tot dezelfde ploeg als de betrokken atleet behoren. (ref. 16.8.)

17.11. De tijdwaarnemer zal luid en duidelijk aankondigen bij de resterende tijd : “1 minuut”, “30 seconden”, “10 seconden “; en “time” wanneer de tijd verstreken is. **Gedurende de “ één minuut “ tussen de ends zal de timekeeper “ 15 sec “ en “ time “ aankondigen.**

18. Medische Time Out

18.1. Als een atleet of SA ziek wordt tijdens een wedstrijd (het moet een ernstige situatie zijn) dan mag elke atleet een medische time-out vragen indien nodig. Een wedstrijd kan voor een medische time-out 10 min. onderbroken worden, tijdens welke de tijd moet gestopt worden door de scheidsrechter. In BC3 divisie, mag de SA niet naar het speelveld kijken, gedurende de 10 min. medische time-out.

18.2. Een atleet kan maar één medische time-out krijgen per wedstrijd.

18.3. Elke atleet die een medische time-out krijgt, moet zo snel mogelijk op het terrein gezien worden door een medische arts toegewezen aan de sportzaal. De arts mag geassisteerd worden aan de hand van communicatie via de atleet of zijn SA indien nodig.

18.4. Als een atleet tijdens een individuele wedstrijd niet verder kan spelen, wordt de wedstrijd beëindigd met een forfait (ref. 11.8.).

18.5. In een teamwedstrijd, wanneer een atleet niet meer in de mogelijkheid is verder te spelen door ziekte, dan moet dat end beëindigd worden zonder de resterende ballen van die atleet. Als de teammaten nog te spelen ballen hebben, mogen ze deze werpen binnen de hun toegekende tijd. Een wisselspeler mag enkel tussen de ends in de wedstrijd komen.
(ref. 10.16.3.)

18.6. Als een atleet in een BC3 of BC4 pair wedstrijd niet meer in de mogelijkheid is verder te spelen door ziekte, moet het lopende end beëindigd worden zonder de overblijvende ballen van die atleet. Als zijn medeatleet nog ballen moet spelen, dan mogen deze gespeeld worden in hun eigen tijd. **Een wisselspeler mag alleen in de wedstrijd inkomen tussen 2 ends. (ref. 10.16.3)**

BISFed Internationaal Boccia Reglement – 2018 (v.3)

18.7. Als de medische time-out gevraagd is voor de sportassistent, mogen de atleten in het pair één sportassistent delen voor de rest van het end. Een wissel mag alleen plaatsvinden tussen twee ends (art. 10.16.3). Als er geen wissel sportassistent op het speelveld is, mogen de atleten de sportassistent delen voor de rest van die wedstrijd. In het individueel spel, als de atleet nog ballen over heeft in het lopende end, en ze niet kan werpen zonder assistentie, worden deze ballen als “dood” verklaard.

18.8. Als in een teamwedstrijd een atleet, de volgende was die de doelbal moest werpen en gediskwalificeerd was of ziek werd en nu niet meer kan verder spelen, en er is geen wisselspeler, dan zal de doelbal geworpen worden door de atleet die het volgende end de doelbal moest werpen.

18.9. Indien een atleet tijdens een teamwedstrijd niet verder kan spelen in de daaropvolgende wedstrijden (alleen omwille van een medische reden) en er is geen wisselspeler, dan mag het team verder spelen met twee atleten die alleen hun vier ballen gebruiken. Als het een BC1 atleet is die niet verder kan spelen en er is geen BC1 wisselspeler, dan kan de wedstrijd verder gespeeld zonder een BC1 atleet.

18.10. Als een atleet steeds terug voor medische time-outs vraagt in daaropvolgende wedstrijden, dan zal de technische afgevaardigde in samenspraak met een dokter en een afgevaardigde van die atleet zijn land beslissen of de atleet moet verwijderd worden uit de verdere competitie. In een individueel spel als een atleet verwijderd wordt uit de verdere competitie dan zullen alle volgende wedstrijden die hij/zij gespeeld zouden hebben de score krijgen van de wedstrijd met het hoogste puntenverschil van die poule of knock-out serie.

19. Clarificatie en Protest Procedure

19.1. Als tijdens een wedstrijd een kamp vindt dat de scheidsrechter iets over het hoofd heeft gezien of een verkeerde beslissing genomen heeft, die het verloop van de wedstrijd beïnvloedt, mag de atleet/kapitein van dat kamp er de aandacht van de scheidsrechter op vestigen en om uitleg vragen. De tijd moet gestopt (ref. 17.10.).

19.2. Gedurende een wedstrijd mag een atleet/kapitein het oordeel van de hoofdscheidsrechter vragen, wiens beslissing finaal is.

19.2.1. Volgens reglementen 19.1. en 19.2. mogen de atleten de scheidsrechter zijn aandacht vestigen op een situatie waarmee zij niet akkoord gaan en opheldering vragen. Zij moeten het oordeel van de hoofdscheidsrechter vragen indien zij artikel 19.3. willen toepassen. (protest procedure)

19.3. Op het einde van elke wedstrijd worden beide kampen verzocht het scoreblad te ondertekenen. Indien een kamp een beslissing of een actie tijdens het spel wil aanvechten, of vindt dat de scheidsrechter niet volgens de regels geageerd heeft gedurende de wedstrijd dient het scoreblad niet ondertekend.

19.4. De scheidsrechter zal de eindtijd van de wedstrijd noteren (na het noteren van het resultaat op het wedstrijdformulier). Een kamp moet zijn protest formeel maken binnen 30 minuten na het einde van de wedstrijd. Indien er geen geschreven protest ontvangen wordt, blijft het resultaat behouden.

19.5. Een volledig protestformulier dient overhandigd aan het competitiesecretariaat door de atleet/kapitein of teammanager, samen met 150 pond of het equivalent daarvan in overeenkomst met de valuta van het gastland van het toernooi. Dit protestformulier dient detail te geven van de omstandigheden en de verantwoording van het protest met verwijzing naar de betreffende artikels van het reglement.

De hoofdscheidsrechter, of zijn aangestelde, roept zo snel mogelijk een protestpanel bijeen.

Dit protestpanel bestaat uit:

- De HR of AHR

BISFed Internationaal Boccia Reglement – 2018 (v.3)

- Twee internationale scheidsrechters die niet betrokken zijn bij de wedstrijd en niet van de landen die betrokken zijn bij het protest.
- 19.5.1.** Wanneer een protestpanel samengesteld is, dienen zij de scheidsrechter te horen die de wedstrijd leidde waarbij het protest is neergelegd, vooraleer een finale beslissing te nemen. Het protestpanel moet bijeenkomen in een private ruimte. Alle discussies in verband met een protest moet confidentieel blijven.
- 19.5.2.** De beslissing van het protest panel wordt, zo snel mogelijk, schriftelijk bezorgd aan de atleet, kapitein of teammanager en aan de betrokken tegenpartij.
- 19.6.** Indien het nodig is om tegen de beslissing van het protest panel in beroep te gaan, gebeurt dit na ontvangst van een verder aangevuld protest formulier. Indien nodig worden beide betrokken partijen gehoord. Bij ontvangst van dit protest zal de TD, of zijn aangestelde, zo snel als mogelijk een beroepsjury bijeen roepen bestaande uit:
- De Technische Afgevaardigde
 - Twee internationale scheidsrechters, niet betrokken in het vorige protest of van de betrokken landen
- 19.6.1.** De beslissing van deze beroepsjury is final.
- 19.7.** Elke partij die betrokken is bij de wedstrijd van het protest mag een herziening van de beslissing van het protestpanel aanvragen. Zij moeten een protestformulier indienen met 150 pond. Een protest moet binnen dertig minuten aangeleverd worden na ontvangst van de beslissing van het protestpanel. Het protestpanel of hun afgevaardigde noteert de tijd dat de atleet/kamp/team manager of coach de originele beslissing ontvangt en die persoon moet het blad aftekenen. Alle discussie in verband met een protest blijft confidentieel.
- 19.8.** Indien na een protest beslist wordt dat een match opnieuw moet gespeeld worden, moet de match hervat worden bij het begin van het end waar de situatie die het protest motiveerde ontstaan is.
- 19.9.** Indien de reden tot protest gekend is voor de start van de wedstrijd moet het protest gemeld worden voor de wedstrijd start en ingegeven worden binnen 30 minuten na het eindigen van de wedstrijd.
- 19.10.** Als de reden tot protest zich voordoet in de callroom moet de HR of TD ingelicht worden over de intentie om het protest in te dienen voor het kamp de callroom verlaat. Het protest wordt alleen overwogen als de bovenstaande procedures gevolgd werden.



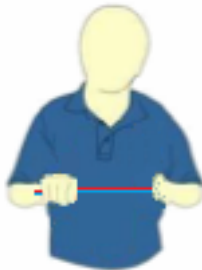

Appendixen

BISFed erkent dat er situaties kunnen voorkomen die niet voorzien zijn in deze handleiding. Deze situaties worden dan beoordeeld op het tijdstip dat ze voorkomen door de technisch afgevaardigde en/of de hoofdscheidsrechter.


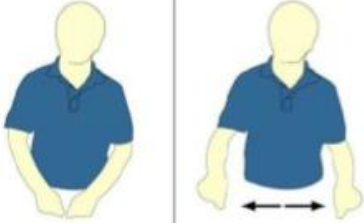
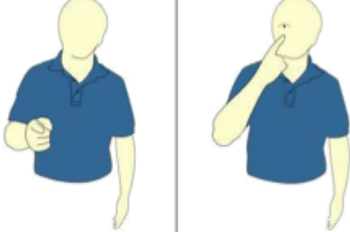
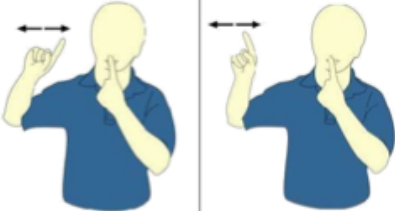
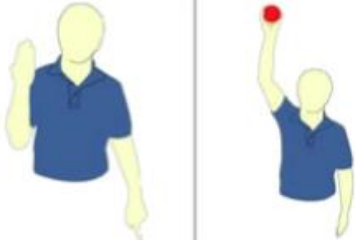

De volgende bladzijden (Appendix 1, 2 en 3) bevatten diagrammen van bewegingen die de scheidsrechter zal gebruiken, een uitleg over de protest procedure en de aanleg van het terrein. De bewegingen van de scheidsrechters zijn vastgelegd om de beide scheidsrechters en atleten te helpen bepaalde situaties te begrijpen. Atleten kunnen niet protesteren indien een scheidsrechter een bepaalde beweging heeft vergeten te gebruiken.

Appendix 1 – Bewegingen/tekens van de scheidsrechters




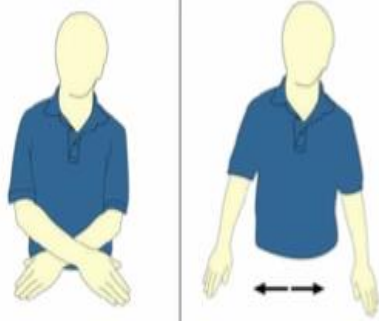
Scheidsrechters

Situatie te signaleren	Beschrijving van de beweging	Uit te voeren beweging
<p>Indicatie om de opwarmingsballen of de Jack te werpen:</p> <ul style="list-style-type: none"> • regel 10.1 • regel 10.2 	<p>Beweeg de hand om aan te duiden te werpen en zeg: "Begin warm up", or "Jack".</p>	
<p>Indicatie om een gekleurde bal te werpen</p> <ul style="list-style-type: none"> • regel 10.4 • regel 10.5 • regel 10.6 	<p>Toon de kleurindicator overeenkomstig de kleur van het kamp dat moet werpen.</p>	
<p>Ballen op gelijke afstand</p> <ul style="list-style-type: none"> • regel 10.12 	<p>Hou de indicator op zijn zijde tegen de palm terwijl je de kant aan de atleten toont. Draai de indicator om te tonen wie moet spelen (zoals hierboven)</p>	
<p>Technische of medische time out:</p> <ul style="list-style-type: none"> • regel 5.7 • regel 6.2 • regel 18 	<p>Zet de palm van de hand op de vingers van de andere hand, in vertical zin (een "T" makend) en zeg welk kamp het aangevraagd heeft (bv. medische of technische time out voor – naam atleet / team/land/ bal kleur).</p>	


BISFed Internationaal Boccia Reglement – 2018 (v.3)

<p>Wissel:</p> <ul style="list-style-type: none"> • regel 10.16 	<p>Rol de ene voorarm rond de andere.</p>	
<p>Meten</p> <ul style="list-style-type: none"> • regel 4.6 • regel 11.6 	<p>Plaats beide handen naast mekaar en haal ze uit mekaar alsof je een meter aan het gebruiken bent .</p>	
<p>De scheidsrechter vraagt of de atleet op het veld wil komen kijken.</p> <ul style="list-style-type: none"> • regel 11.6 	<p>Wijst naar de atleet en dan naar zijn oog.</p>	
<p>Ongeoorloofde communicatie:</p> <ul style="list-style-type: none"> • regel 15.5.3 • regel 16 	<p>Vinger op mond en beweegt de wijsvinger van de andere hand van links naar rechts.</p>	
<p>Dode bal/ bal uit:</p> <ul style="list-style-type: none"> • regel 10.6.2 • regel 10.10 • regel 10.11 	<p>Wijst naar de bal die uit is en heft dan de voorarm vertikaal op met de hand open en de palm naar de scheidsrechter zijn lichaam en zegt: "Uit" of "Dode Bal." Dan steekt hij de bal in de lucht die buiten ging .</p>	
<p>Verwijdering:</p> <ul style="list-style-type: none"> • regel 15.2 	<p>Wijst naar de bal en heft de andere voorarm met een holle hand alvorens de bal op te rapen (indien mogelijk).</p>	

BISFed Internationaal Boccia Reglement – 2018 (v.3)

<p>1 strafbal:</p> <ul style="list-style-type: none"> • regel 15.1 	<p>Steek 1 vinger op.</p>	
<p>Gele kaart :</p> <ul style="list-style-type: none"> • regel 15.3 <p>Tweede gele kaart en uitsluiting voor de volgende wedstrijd</p> <ul style="list-style-type: none"> • regel 15.10 	<p>Toon de gele kaart voor de fout.</p> <p>Toon de gele kaart voor de tweede fout. (beëindig de wedstrijd, voor Pair and Individueel)</p>	
<p>Rode kaart (Disqualificatie):</p> <ul style="list-style-type: none"> • regel 15.4 	<p>Toon de rode kaart.</p>	
<p>Beëindigen van een end / wedstrijd:</p> <ul style="list-style-type: none"> • regel 10.7 	<p>Kruis de armen gestrekt en beweeg ze weg van mekaar. Zeg „ End finished”, or “Match finished”.</p>	

BISFed Internationaal Boccia Reglement – 2018 (v.3)

<p>Score:</p> <ul style="list-style-type: none"> • regel 4.5 • regel 11 	<p>Plaats de vingers op de overeenstemmende kleur van het pallet om de score te tonen. En zeg de score.</p>	
---	---	--

Score

Score voorbeelden			
			
3 punten voor rood	7 punten voor rood	10 punten voor rood	12 punten voor rood

Lijnrechter

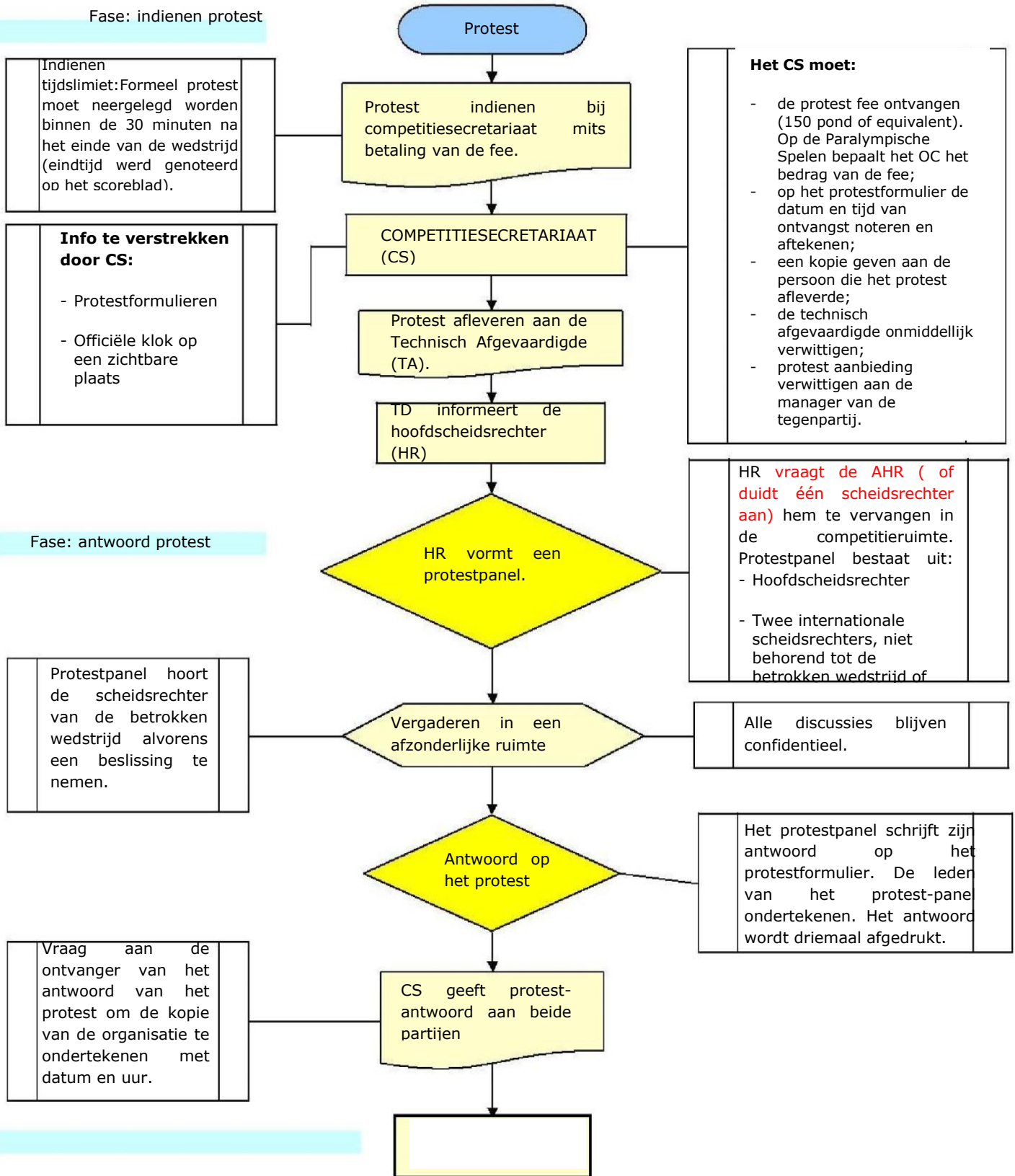
Situatie te signaleren	Beschrijving van de beweging	Uit te voeren beweging
<p>Om de aandacht van de scheidsrechter te verkrijgen</p>	<p>Hef de arm op</p>	

GRAPHIC DESIGNER: Francisca Sottomayor

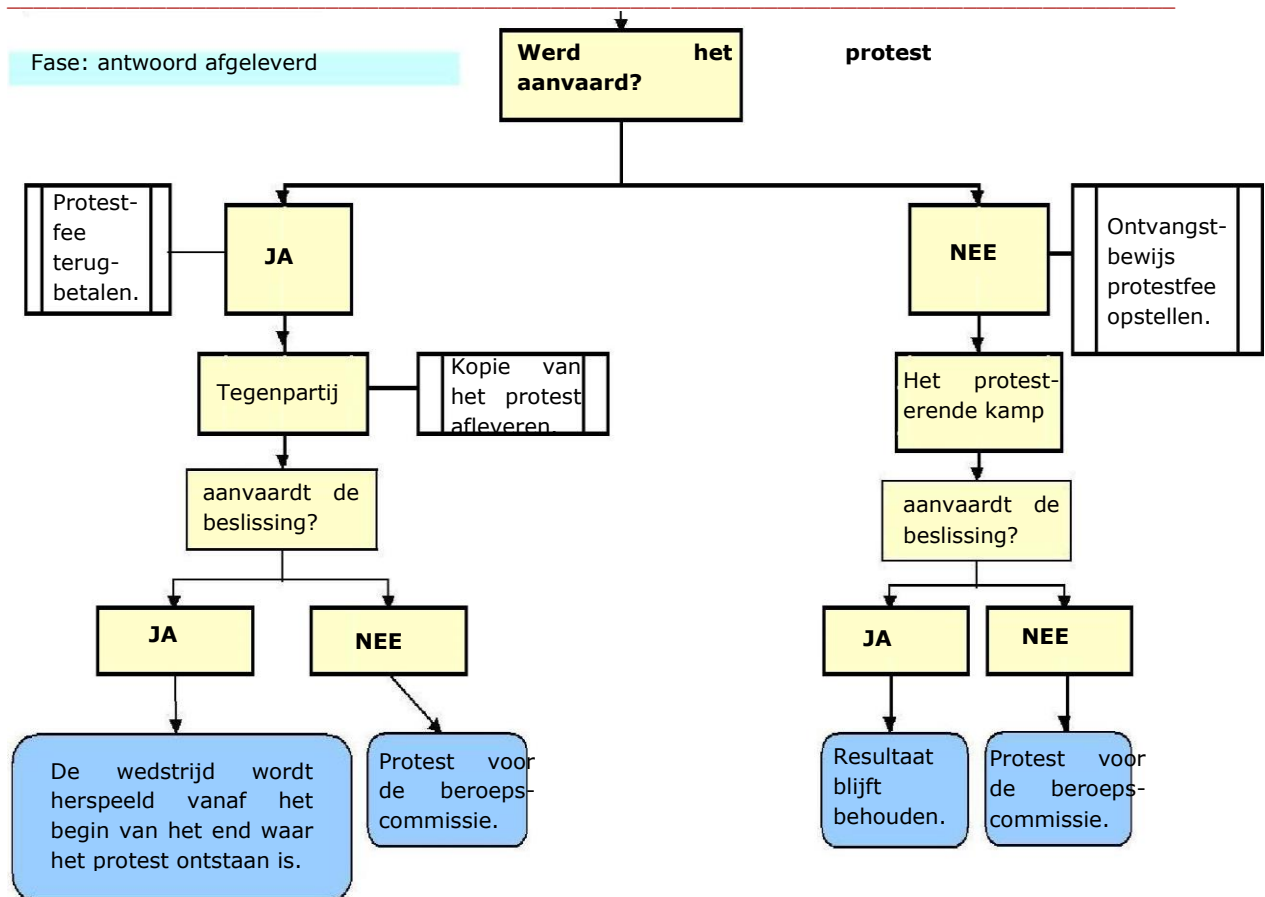
Appendix 2 – Protesten

Protest procedure

Fase: indienen protest

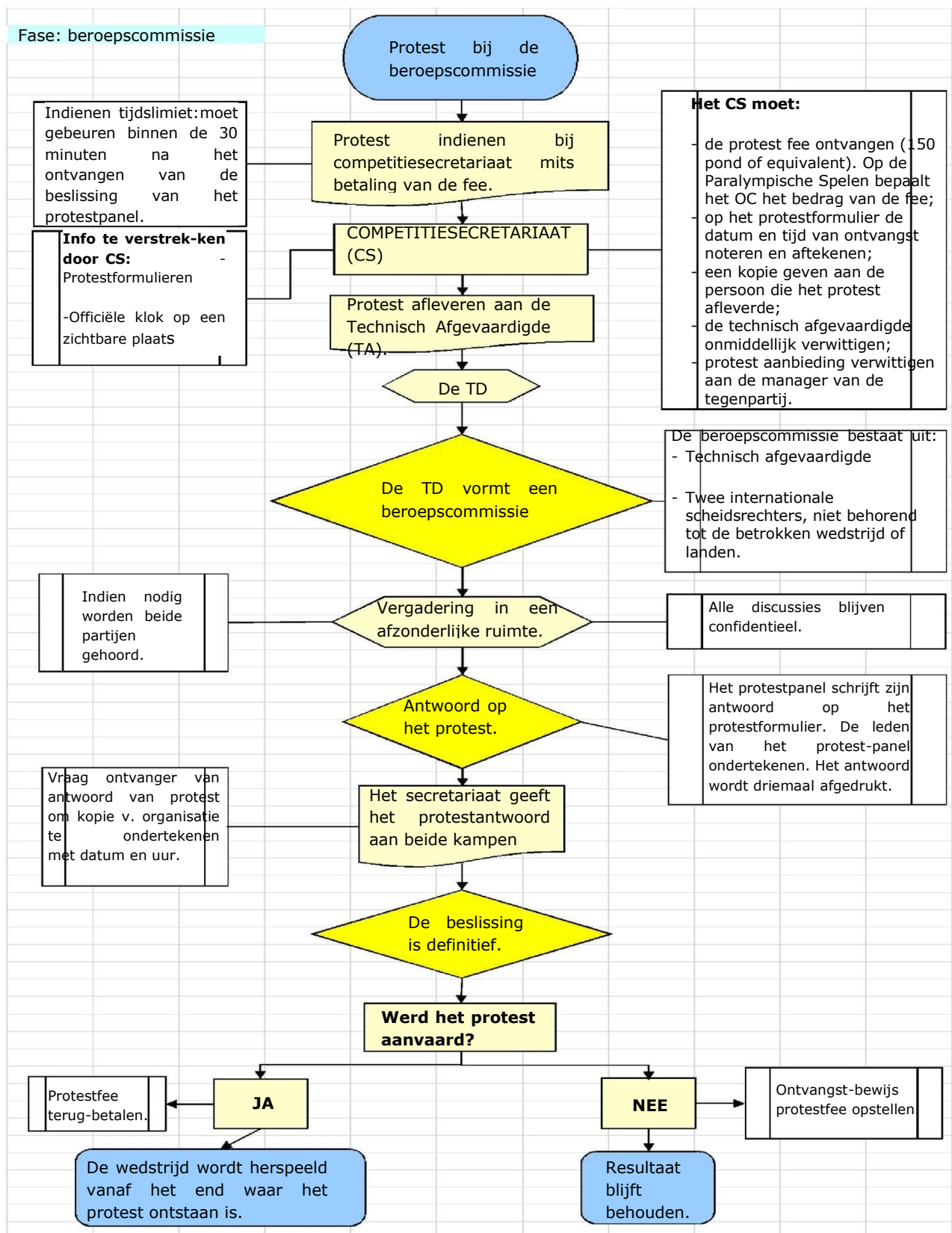


BISFed Internationaal Boccia Reglement – 2018 (v.3)



BISFed Internationaal Boccia Reglement – 2018 (v.3)

Protest aan de beroepscommissie



BISFed Internationaal Boccia Reglement – 2018 (v.3)

Protest Richtlijnen

- Als een kamp een protest wil indienen buiten de tijdslimiet van 30 minuten, moet het secretariaat hen meedelen dat de tijd verstreken is. Zelfs bij aandringen zal het secretariaat het weigeren.
- Foto's en video-opnamen worden niet aanvaard als ondersteuning van het protest.
- Wanneer een wedstrijd terug gespeeld wordt ten gevolge van een protest: De scheidsrechter tost en het winnende kamp kiest rood of blauw. Als een kamp penalty ballen toegewezen had gekregen vervallen deze.
- Herspelen vanaf het begin van het end waar de situatie van het protest gebeurde: spelers blijven in dezelfde werpvakken en gebruiken dezelfde kleur. Overtredingen die werden toegekend in een end dat terug gespeeld wordt ten gevolge van een protest zijn niet meer geldig, tenzij het om een geschreven verwittiging of een diskwalificatie ging.
- Als de reden van het protest correct is, maar onvoldoende voor het herspelen van de wedstrijd (bijvoorbeeld een procedurefout in de callroom) dan wordt de protest fee niet teruggegeven.
- Alle protest fees die niet werden teruggegeven door een beslissing van de protest commissie blijven behouden door BISFed.

BISFed Internationaal Boccia Reglement – 2018 (v.3)

Protest Nota

Met deze nota waarschuwen wij de teammanager van (land/club), dat de wedstrijd gespeeld tussen _____ en _____ (namen van de atleten of landen) op datum van ____ / ____ / ____ (datum invullen) om _____ uur in klasse _____ , geprotesteerd werd door _____ (naam) van _____ (land/club).

Korte uitleg van het protest:

Afgeleverd op ____ uur ____ minuten op ____ / ____ / ____ (datum invullen)

Afgeleverd door: _____

Ontvangen door: _____

BISFed Internationaal Boccia Reglement – 2018 (v.3)

Protest Formulier (1/2)

(Details van de persoon die het formulier invult)

NAAM:

LAND:

STATUS (teammanager , coach , atleet , kapitein):

(Details van de geprotesteerde wedstrijd)

TOERNOOI:

SPORT: Boccia

WEDSTRIJDnr.

VELDnr.

POULE (1/2finale...):

VOORZIEN OP (datum en uur): ___ / ___ / ___ ___:___

AFDELING (ind. BC1, BC2, ... , pair BC3, ...):

WEDSTRIJD TUSSEN (nr of naam van de speler(s) , land , club):

PROTEST (duidelijke verklaring van de omstandigheden, rechtvaardiging en verwijzing naar het artikel in het reglement. Indien nodig de andere zijde van het blad gebruiken.)

(alleen voor het sportsecretariaat)

DATUM en TIJD ontvangst ___ / ___ / ___ ___:___

PROTESTBOETE BETAALD (150 pond of equivalent) JA NEE

BISFed Internationaal Boccia Reglement – 2018 (v.3)

Protest Formulier (2/2)

BESLISSING VAN DE PROTEST COMMISSIE:

DATUM EN TIJD: ___/___/___ ___:___

HANDTEKENING VAN DE PROTESTCOMMISSIE:

(Intern. Ref.)

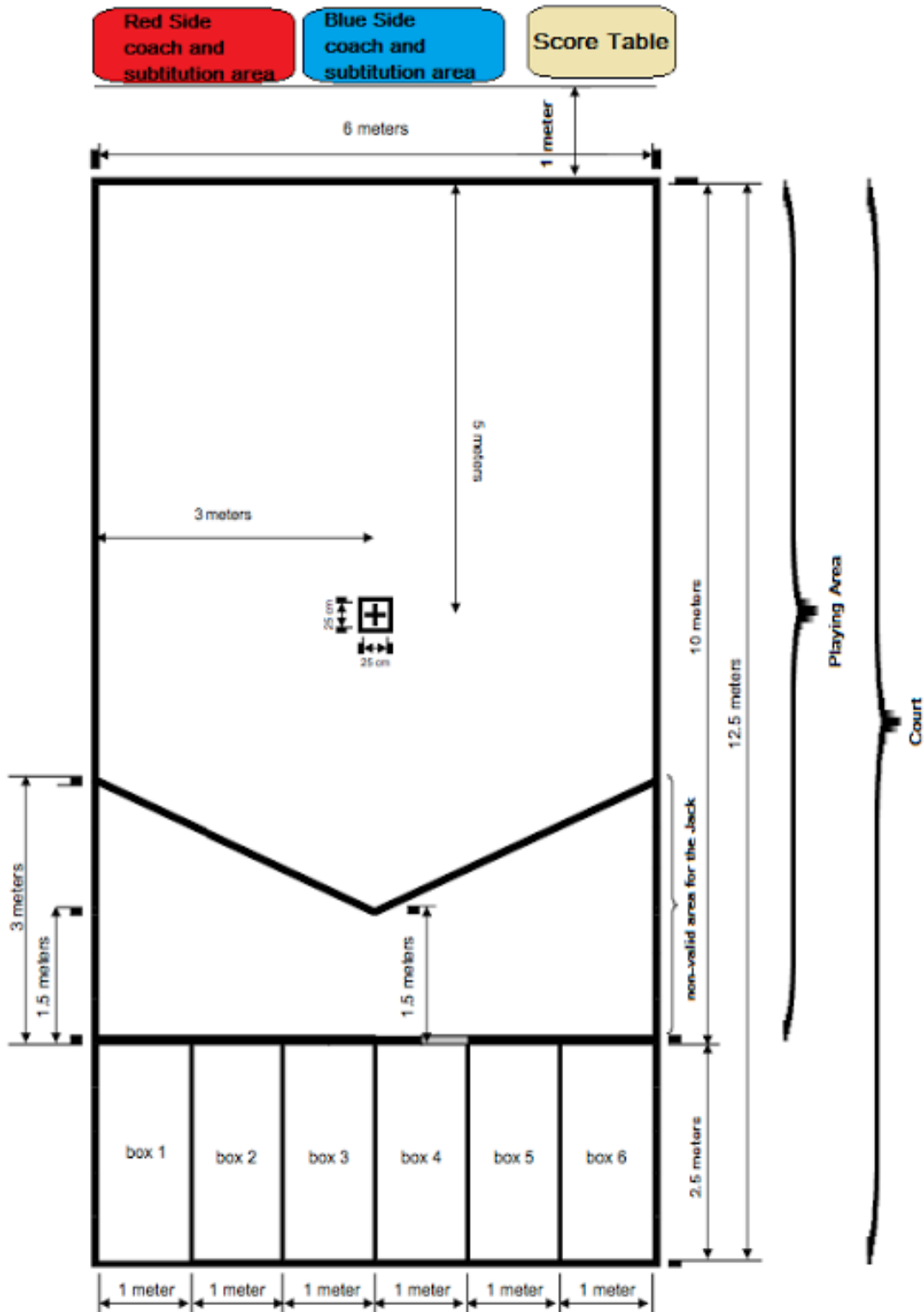
(Intern. Ref.)

(Headref.)

PROTESTBOETE TERUGBETAALD: JA NEE

	Datum en tijd	Handtekening
Protestantwoord gekregen op	___/___/___ __:___	van:
Protestantwoord gekregen op	___/___/___ __:___	van:

Appendix 3 – Aanleg van het Boccia terrein



BISFed Internationaal Boccia Reglement – 2018 (v.3)

Meet richtlijnen

Brede kleefband voor de buitenlijnen, werplijn en V-lijn.

Dunne kleefband voor de boxonderverdeling en het kruis en 25x25 cm doelvak.

De 6 meter lijnen: aan de binnenzijde van de zijlijnen.

De 12,5 meter zijlijnen: van de binnenzijde van de frontlijnen binnen de achterlijn.

10 meter: van de binnenzijde van de voorlijn tot de achterzijde van de werplijn.

5 meter: van de binnenzijde van de voorlijn naar het centrum van het kruis.

3 meter: van de binnenzijde van de zijlijn naar het centrum van het kruis.

3 meter: van de achterzijde van de werplijn naar de voorzijde van de V-lijn.

1,5 meter: van de achterzijde van de werplijn naar de voorzijde van de V-punt.

2,5 meter: van de binnenzijde van de achterlijn tot de binnenzijde van de V-lijn.

1 meter boxlijnen: gelijk verspreid over de beide kanten van de meterlijn.